

# PLAN ODNOWY MIEJSCOWOŚCI ŚWIĘCIECHOWA

NA LATA 2010-2017

**GMINA ŚWIĘCIECHOWA**



**Urząd Gminy**

ul. Ułańska 4, 64-115 Święciechowa  
tel. (065) 53-33-510, fax (065) 52-99-548  
[www.swieciechowa.pl](http://www.swieciechowa.pl)  
[urządgminy@swieciechowa.pl](mailto:urządgminy@swieciechowa.pl)



PLAN ODNOWY MIEJSCOWOŚCI POWSTAŁ PRZY UDZIALE MERYTORYCZNYM  
FUNDACJI „PARTNERZY DLA SAMORZĄDU”

---

---

**Luty 2010**

## SPIS TREŚCI

<b>WSTĘP</b> .....	<b>4</b>
<b>1. OBSZAR I CZAS REALIZACJI PLANU ODNOWY MIEJSCOWOŚCI</b> .....	<b>6</b>
<b>2. CHARAKTERYSTYKA MIEJSCOWOŚCI, W KTÓREJ BĘDZIE REALIZOWANA OPERACJA</b> .....	<b>7</b>
2.1. Położenie, przynależność administracyjna, powierzchnia, liczba ludności.....	7
2.1.1. Położenie, przynależność administracyjna.....	7
2.1.2. Liczba ludności .....	8
2.1.3. Powierzchnia i zagospodarowanie przestrzenne .....	8
2.2. Historia miejscowości ze szczególnym uwzględnieniem wydarzeń mających wpływ na powstanie układu przestrzennego.....	9
<b>3. INWENTARYZACJA ZASOBÓW SŁUŻĄCYCH ODNOWIE MIEJSCOWOŚCI</b> . 12	
3.1. Zasoby przyrodnicze .....	12
3.1.1. Rzeźba terenu .....	12
3.1.2. Wody .....	12
3.1.3. Gleby, surowce mineralne.....	12
3.1.4. Świat roślinny i zwierzęcy .....	13
3.1.5. Walory przyrodniczo-rekreacyjne.....	14
3.2. Dziedzictwo kulturowe, zabytki.....	15
3.3. Infrastruktura społeczna .....	17
3.3.1. Placówki oświatowe i kulturalne.....	17
3.3.2. Infrastruktura turystyczna, sportowa i rekreacyjna .....	19
3.3.3. Ochrona zdrowia .....	19
3.3.4. Bezpieczeństwo publiczne i ochrona przeciwpożarowa .....	20
3.4. Infrastruktura techniczna.....	20
3.4.1. Wodociągi i zaopatrzenie w wodę .....	20
3.4.2. Kanalizacja i gospodarka ściekowa.....	20
3.4.3. Gospodarka odpadami stałymi .....	20
3.4.4. Zaopatrzenie w gaz.....	21
3.4.5. Telefonizacja .....	21
3.4.6. Drogownictwo i komunikacja .....	21
3.4.7. Sytuacja mieszkaniowa .....	21
3.5. Gospodarka i rolnictwo .....	22
3.5.1. Bezrobocie.....	22
3.5.2. Przedsiębiorstwa.....	24
3.6. Działające organizacje pozarządowe .....	25
<b>4. INWENTARYZACJA ZASOBÓW, SŁUŻĄCYCH ODNOWIE MIEJSCOWOŚCI</b> 26	

---

<b>5. DIAGNOZA AKTUALNEJ SYTUACJI ŚWIĘCIECHOWY – JACY JESTEŚMY?</b>	<b>28</b>
<b>6. OCENA MOCNYCH I SŁABYCH STRON MIEJSCOWOŚCI .....</b>	<b>30</b>
<b>7. WIZJA STANU DOCELOWEGO – JAKA MA BYĆ ŚWIĘCIECHOWA ZA KILKA LAT? .....</b>	<b>31</b>
<b>8. OPIS PLANOWANYCH ZADAŃ INWESTYCYJNYCH I PRZEDSIĘWZIĘĆ AKTYWIZUJĄCYCH SPOŁECZNOŚĆ LOKALNĄ .....</b>	<b>33</b>
8.1. Specyfikacja celów oraz zadań i przedsięwzięć rozwojowych .....	33
8.2. Priorytetyzacja i opis zadań inwestycyjnych i przedsięwzięć aktywizujących społeczność .....	35
<b>9. OPIS I CHARAKTERYSTYKA OBSZARÓW O SZCZEGÓLNYM ZNACZENIU DLA ZASPOKOJENIA POTRZEB MIESZKAŃCÓW .....</b>	<b>40</b>
<b>10. WDRAŻANIE PLANU ODNOWY MIEJSCOWOŚCI.....</b>	<b>43</b>
<b>11. MONITOROWANIE, OCENA, AKTUALIZACJA I KOMUNIKACJA SPOŁECZNA.....</b>	<b>44</b>
<b>12. SPIS TABEL .....</b>	<b>46</b>
<b>13. SPIS WYKRESÓW.....</b>	<b>46</b>
<b>14. SPIS RYSUNKÓW .....</b>	<b>46</b>

## WSTĘP

Plan Odnowy Miejscowości Święciechowa jest dokumentem, stanowiącym załącznik do wniosku aplikacyjnego w przypadku ubiegania się o środki strukturalne w ramach Programu Rozwoju Obszarów Wiejskich na lata 2007-2013, działania „Odnowa i rozwój wsi” oraz LEADER.

Beneficjentem tego działania są:

- 1) Jednostki samorządu terytorialnego,
- 2) Instytucje kultury, dla których organizatorami są jednostki samorządu terytorialnego,
- 3) Osoby prawne lub jednostki organizacyjne, nie posiadające osobowości prawnej, działające na podstawie przepisów o stosunku Państwa do Kościoła Katolickiego w RP, o stosunku Państwa do innych kościołów i związków wyznaniowych oraz o gwarancjach wolności sumienia i wyznania,
- 4) Organizacje pozarządowe o statusie organizacji pożytku publicznego w rozumieniu ustawy z dnia 24 kwietnia 2003 r. o działalności pożytku publicznego i o wolontariacie, której cele statutowe są zbieżne z celami działania „Odnowa i rozwój wsi” objętego Programem Rozwoju Obszarów Wiejskich na lata 2007-2013.

Ostatecznymi beneficjentami są mieszkańcy miejscowości, należących do gmin wiejskich, miejsko-wiejskich i miejskich w wyłączeniu miast, liczących więcej niż 5.000 mieszkańców.

Realizacja powyższego działania ma na celu:

- podniesienie standardu życia i pracy na wsi,
- podniesienie atrakcyjności turystycznej,
- wzrost atrakcyjności inwestycyjnej,
- zaspokojenie potrzeb społecznych i kulturalnych,
- rozwój tożsamości społeczności wiejskiej i zachowanie dziedzictwa kulturowego.

W ramach działania wspierane będą projekty, obejmujące przede wszystkim:

- realizację inwestycji w zakresie modernizacji i wyposażenia obiektów, pełniących funkcje kulturalne, rekreacyjne i sportowe,
- odnowę obiektów zabytkowych, charakterystycznych dla tradycji budownictwa wiejskiego regionu i ich adaptacji na cele publiczne,
- modernizację przestrzeni publicznej na wsi,
- publiczną infrastrukturę przyczyniającą się do rozwoju funkcji turystycznych wsi oraz działania związane z promocją regionu.

Istotny element tego działania stanowi pobudzanie aktywności środowisk lokalnych i stymulowanie współpracy na rzecz rozwoju i promocji wartości, związanych z miejscową specyfiką społeczną, kulturową i przyrodniczą.

W Rozporządzeniu Ministra Rolnictwa i Rozwoju Wsi z dnia 14 lutego 2008 roku w sprawie szczegółowych warunków i trybu przyznawania pomocy finansowej w ramach działania „Odnowa i rozwój wsi” objętego Programem Rozwoju Obszarów Wiejskich na lata 2007-2013 jest mowa o tym, że wnioskodawca, będący gminą, dołącza do wniosku między innymi

Plan Odnowy Miejscowości wraz z opisem planowanych do realizacji zadań, zawierający w szczególności:

- Charakterystykę miejscowości, w której będzie realizowana operacja,
- Inwentaryzację zasobów służących odnowie miejscowości,
- Ocenę mocnych i słabych stron miejscowości, w której będzie realizowana operacja,
- Opis planowanych zadań inwestycyjnych i przedsięwzięć aktywizujących społeczność lokalną w okresie, co najmniej 7 lat od dnia przyjęcia planu odnowy miejscowości, w kolejności wynikającej z przyjętych priorytetów rozwoju miejscowości, z podaniem szacunkowych kosztów ich realizacji.

Niniejszy Plan Odnowy Miejscowości spełnia powyższe wymagania. W ramach Planu opisane są zasoby miejscowości, wypracowana na forum spotkań z mieszkańcami wizja rozwoju miejscowości oraz zestaw celów strategicznych wraz z priorytetami rozwoju.

Niniejszy plan został przygotowany z udziałem mieszkańców miejscowości. Polegał on na:

1. Wypracowaniu - na zebraniach wiejskich – zestawu oczekiwań mieszkańców w zakresie działań, które mają być podjęte na obszarze miejscowości Święciechowa w najbliższych latach
2. Udziału w spotkaniu z konsultantem zewnętrznym, na którym dokonano diagnozy stanu miejscowości, zidentyfikowano jej mocne i słabe strony, określono wizję i cele jej rozwoju oraz sformułowano ostateczną listę zadań do realizacji.

Za najważniejszą dla miejscowości uznano realizację następujących zadań:

1. Przebudowa sali wiejskiej.
2. Budowa boiska Orlik.
3. Termomodernizacja budynków Zespołu Szkół.
4. Modernizacja boiska szkolnego.
5. Modernizacja boiska sportowego.
6. Budowa dróg osiedlowych i chodników.
7. Budowa ścieżki rowerowej.
8. Rozwój oferty kulturalnej.
9. Modernizacja rynku.
10. Dalsza gazyfikacja miejscowości.

Plan Odnowy Miejscowości został opracowany przy wsparciu konsultantów Fundacji „Partnerzy dla Samorządu” w Poznaniu.

## 1. OBSZAR I CZAS REALIZACJI PLANU ODNOWY MIEJSCOWOŚCI

Plan Odnowy Miejscowości opracowany został dla miejscowości Święciechowa, będącej stolicą Gminy Święciechowa w powiecie leszczyńskim, w województwie wielkopolskim.

Święciechowa jest miejscowością wiejską, zamieszkałą przez 2.751 osób (stan na 31 grudnia 2008 roku). Wobec tego konsultacje społeczne dotyczące zadań ujętych w Planie odbywały się poprzez zebrania wiejskie, a ważną rolę koordynacyjną i decyzyjną odgrywała Rada Sołecka.

W spotkaniu z konsultantem w dniu 28 stycznia 2010 roku udział wzięli przedstawiciele miejscowości, którzy przedstawili, wypracowane wcześniej na zebraniach wiejskich, oczekiwania mieszkańców w zakresie działań, które mają być podjęte na obszarze miejscowości Święciechowa w najbliższych latach. Udział w spotkaniu wzięli:

- Zbigniew Zajdel – Radny Gminy,
- Jan Kalitka – członek Rady Sołeckiej,
- Kazimierz Maćkowski - członek Rady Sołeckiej,
- Jerzy Kociucki – Radny Gminy,
- Piotr Tyrała – Radny Gminy,
- Bożena Homska - członek Rady Sołeckiej,
- Urszula Płachta - członek Rady Sołeckiej,
- Jadwiga Żukowska - członek Rady Sołeckiej,
- Zdzisław Lorych – Sołtys,
- J. Maria Borowiak – Radna Gminy,
- Alicja Nowak – mieszkanka gminy,
- Marian Mielcarek – Wójt Gminy Święciechowa,
- Patryk Tomczak – Sekretarz Gminy,
- Krzysztof Stróżyński - członek Rady Sołeckiej,

Plan przygotowano w związku z ubieganiem się Gminy o środki Europejskiego Funduszu Rolnego na rzecz Rozwoju Obszarów Wiejskich na lata 2007-2013. Opracowany dokument jest wymagany przy składaniu wniosków w ramach Programu Rozwoju Obszarów Wiejskich na lata 2007-2013, działanie: Odnowa i rozwój wsi oraz LEADER.

Plan obejmuje perspektywę czasową 2010-2017.

## 2. CHARAKTERYSTYKA MIEJSCOWOŚCI, W KTÓREJ BĘDZIE REALIZOWANA OPERACJA

### 2.1. Położenie, przynależność administracyjna, powierzchnia, liczba ludności

#### 2.1.1. Położenie, przynależność administracyjna

Święciechowa jest stolicą Gminy, administracyjnie należącej do powiatu leszczyńskiego. Gmina położona jest na skraju południowej części województwa wielkopolskiego i graniczy z trzema gminami województwa wielkopolskiego: Włoszakowice, Lipno, Rydzyna i miastem Leszno oraz gminą Wschowa (woj. lubuskie) i gminą Góra (woj. dolnośląskie).

Święciechowa jest położona w odległości 5 km na zachód od Leszna przy drodze powiatowej Leszno - Włoszakowice - Boszkowo, w pobliżu obszarów leśnych. Odległość do Poznania wynosi 80 km, a do Wrocławia – 100 km.

Miejscowość jest administracyjnym, gospodarczym i społecznym centrum Gminy.

*Rysunek 2.1. Położenie miejscowości Święciechowa*



Źródło: Urząd Gminy w Święciechowie

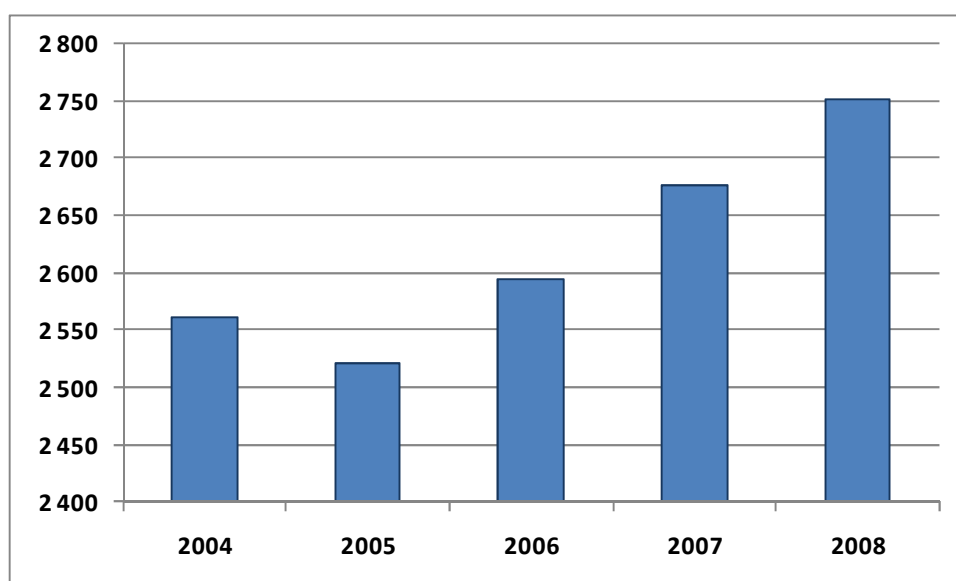
### 2.1.2. Liczba ludności

Liczba ludności w latach 2004-2008 wynosiła:

- rok 2004 - 2.562 osoby,
- rok 2005 - 2.521 osób,
- rok 2006 - 2.594 osoby,
- rok 2007 - 2.677 osób
- rok 2008 - 2.751 osób.

Od roku 2004 liczba mieszkańców miejscowości wzrosła o 189 osób, czyli o 7,4%. W Święciechowie osiedlają się nowe osoby, co świadczy o jej dużej i rosnącej atrakcyjności jako miejsca do życia.

**Wykres 2.1. Liczba ludności wsi Święciechowa w latach 2004-2008**



Źródło: Urząd Gminy w Święciechowie

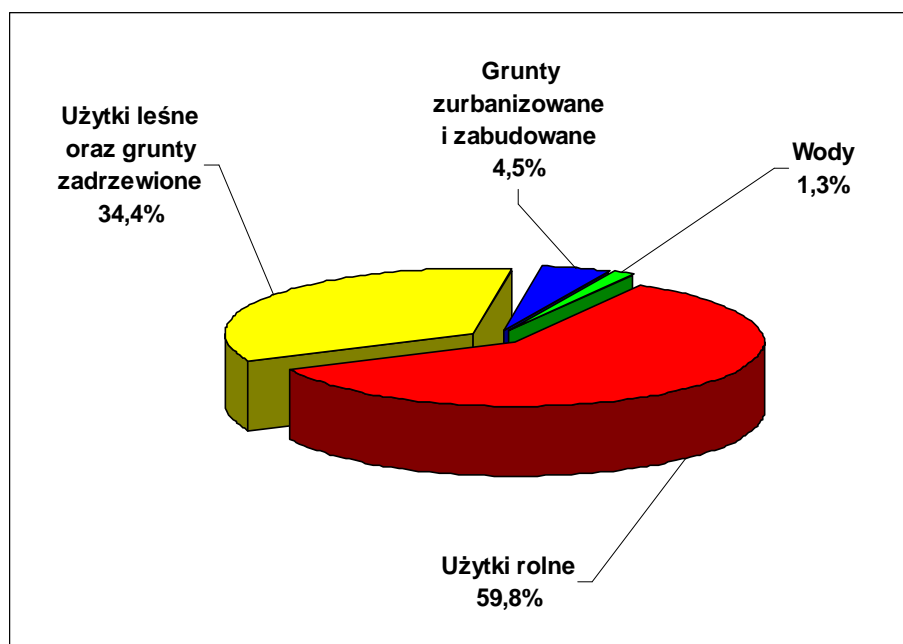
### 2.1.3. Powierzchnia i zagospodarowanie przestrzenne

Powierzchnia Gminy wynosi 135 km<sup>2</sup>.

W Gminie Święciechowa w strukturze użytkowania gruntów dominują użytki rolne, które zajmują blisko 60% ogólnej powierzchni gruntów. Udział użytków leśnych i gruntów zadrzewionych stanowi 34,4% i jest większy od średniej krajowej. W miejscowości Święciechowa udział lasów jest o ponad połowę mniejszy i wynosi 16%. Wśród gruntów zabudowanych dominują tereny zabudowy mieszkaniowej jednorodzinnej.

Odpowiednie dane przedstawia Wykres 2.2.



**Wykres 2.2. Wykorzystanie gruntów w gminie Święciechowa**

Źródło: Dane Urzędu Gminy w Święciechowie

## 2.2. Historia miejscowości ze szczególnym uwzględnieniem wydarzeń mających wpływ na powstanie układu przestrzennego

Wieś znana była w końcu XI wieku jako osada targowa, położona na starym trakcie z Poznania do Głogowa - świadczyło to o jej atrakcyjności. Po raz pierwszy Święciechowa trafiła na karty historii w roku 1000. Zdążający do grobu św. Wojciecha w Gnieźnie cesarz Otton III musiał przejeżdżać przez Święciechowę. Celem jego było także spotkanie z Bolesławem Chrobrym podczas Zjazdu Gnieźnieńskiego.

Od końca XI wieku do początku XIX wieku stanowiła własność benedyktynów z Lubinia. W ostatnim ćwierćwieczu XIII w. (1277 r.) benedyktyni lubińscy przystąpili do zorganizowania w Święciechowie miasta na prawie niemieckim. Podstawy prawne miasta zostały stworzone nielegalnie poprzez sfabrykowanie przywileju, opatrzonego datą 1277 r., wzorowanego na Krzywiniu. Nowo powstałą sytuację szybko zalegalizowano w 1302 r. (zatwierdził ją formalnie książę Henryk Głogowski). Niejasna sytuacja prawna miasta spowodowała, że dopiero w 1333 r. dokonano pomiaru gruntów miejscowości. Nie było murów obronnych, ale istniała brama miejska - miejsce pobierania cła i myta. Znajdowała się na obecnej ul. Wschowskiej. Przeprowadzono również zmiany w dotychczasowym układzie przestrzennym miasta. Polegały one głównie na wytyczeniu na terenie dawnego obszernego placu targowego czworobocznego rynku i regularnych kwartałów przyległych z czterech stron do rynku. Rynek zlokalizowano w zachodniej części dawnego targowiska. W roku 1333 po raz pierwszy wspomniany jest wójt Święciechowy. Z tego okresu pochodzi herb miasta, który przedstawia Chrystusa Bolejącego, wstającego z otwartego grobu ze skrzyżowanymi rękami. W prawej ręce trzyma bicz - symbol męki, w lewej gałązki palmowe - symbol chwały. Głowa z koroną cierniową zwieńczona jest aureolą. Postać odziana jest w przepaskę na biodrach. Chrystus jest koloru białego na niebieskim tle, ze złotą aureolą, grób ma barwę żółtą. Najważniejsze pieczęcie z herbem Święciechowy pochodzą z 1569, 1667, 1807 r. Napisy na pieczęciach zmieniały się. Najwcześniejszy napis brzmiał: SIGIL: CIVITAS - SCHWECIHOVIENSIS (z łac. pieczęć, prawo, obywatelstwo, państwo, granica, naród).

W 1458 r., podczas wojny trzynastoletniej z Krzyżakami, Święciechowa była zakwalifikowana do grupy VII miast i została zobowiązana do wystawienia na wyprawę dziesięciu zbrojnych. W tym czasie dla porównania Poznań dostarczał 60, Wschowa - 20, Gostyń - 15. Jako miasto stanowiła ona ważny etap na kupieckiej drodze. Urządzano tutaj cotygodniowe targi i jeden doroczny jarmark. Król Kazimierz Jagiellończyk dał zezwolenie na drugi jarmark, który odbywał się w niedzielę po Zielonych Świątach i w Święto Podwyższenia Krzyża. W 1474 r. Święciechowa została spalona przez Ślązaków. Spłonął również Kościół. Nowy powstał około 1483 r. z cegły, z wieżą staraniem sołtysa Jerzego z zebranej w tym celu jałmużny. Kościół płonął kilkakrotnie, ostatni raz był po roku 1780 odbudowany. 3 czerwca 1780 r. spłonęło prawie całe miasto. Święciechowy nie miały również epidemie. W latach 1709–1710 (po wojnie północnej) cholera zdziesiątkowała ludność miasteczka. W tym czasie powstały na wylocie czterech głównych ulic kapliczki, w których dwie zachowały się do dzisiaj - jedna przy drodze do Krzycka, druga przy drodze w kierunku Piotrowic.

W okresie napięć religijnych w XVI i XVII w. Święciechowa zaczęła ulegać nowinkom innowierczym. Dominację katolików zapewnił Opat lubiński Stanisław Kiszewski. W roku 1642 na prośbę burmistrza oraz magistratu przybyli tutaj jezuici z Głogowa i utworzyli 6 klas gimnazjum, które działało w latach 1644–1653. Szkoła parafialna istniała w Święciechowie już w 1610 r. Pisano o niej: „Szkoła w Święciechowie jest murowana, stoi obok kościoła, utrzymywanie tak budynku jako też rektora należy do magistratu, który mu płaci z kasy miejskiej 60 zł rocznie. Jednakże pleban może go według upodobania swego oddalić od szkoły i nikt nie może być rektorem tylko osoba podobająca się proboszczowi. Nauki tyle potrzeba, ile do uczenia dzieci potrzeba. Kantora i młodzieńca szkolnego nie ma w Święciechowie z przyczyn, że ich utrzymanie jest trudne wśród ludzi świeżo do Kościoła Bożego nawróconych....”.

Wizyty Happa z 1610 r. i Wolińskiego z roku 1737 r. zaświadczenia również o istnieniu w miejscowości szpitala. Pierwsza mówi: „Szpital ma budynki drewniane. Kiedy był założonym, nie wiadomo; nie wiadomo też jaką liczbę ubogich ma utrzymywać; obecnie jest dziesięciu. Uposażenie jego jest takie: posiada pewną część roli idąc ku Krzycku, dwie łąki i ogród”. Druga: „Szpital jest postawiony z drzewa, ma jedna wielką izbę ogrzewaną i dwanaście komórek, w których mieszka sześciu ubogich.” Z wizyty Wolińskiego dowiadujemy się, że w roku 1737 prócz ról, miał jeszcze szpital małe sumki częściowo darowane przez proboszczów miejscowych, a w części przez mieszczan święciechowskich.

W XVI w. nastąpił ciekawy proces grupowania się rzemieślników w centrum miasta z jednoczesnym wypieraniem mieszczan i rolników na rozwijające się obrzeża. Warto wspomnieć, że dzisiejszy Nowy Rynek w Lesznie wchodził w skład przedmieścia Święciechowy. Szczególnie liczny i czynny był cech płócienników, posiadający przywileje statutowe z lat 1621, 1672, 1740, 1753, co wskazuje na stały rozwój tej gałęzi włókienniczej. Liczba majstrów wahała się w granicach 30-tu. Handel płótnem był bardzo rozwinięty. O jego rozmiarach może świadczyć wiadomość z 1660 r., z której wynika, że Adam Klicha ze Święciechowy przywiózł do Poznania płótna wartości 250 zł.p. Głównym zatrudnieniem ludności było rolnictwo i rzemiosło. Najwięcej było płócienników – 31, młynarzy - 20, rzeźników – 12, szewców – 15, sukieników – 1. W XVIII w. zmienił się układ wśród rzemieślników. Najliczniejsza była grupa rzeźników. Mieli oni do dyspozycji pastwiska miejskie do wypasu bydła. Byli też zwolnieni z cła za bydło sprowadzane na potrzeby miejscowe, a uiszczali jedynie opłaty celne za woły pędzone za granicę. Około 1728 r.

na terenie gminy czynna była drukarnia. Z jej działalnością związany był rozwój cechu intrologatorów.

Świąciechowę dotykały również różne klęski, zarówno w czasie działań wojennych 1656 r., jak i wskutek silnych pożarów w 1549 r. i 1780 r. Miasto do 1710 r. należało do opactwa lubiąskiego. Podpisanie tzw. konkordatu wschowskiego spowodowało, że przeszło ono do dóbr królewskich. Jest też pewne, iż w okresie wojny północnej, w czasie zimowej wyprawy, w 1706 r. wojska szwedzkie pod wodzą Marszałka Rhonskiolda przechodziły przez Świąciechowę. W wyniku II rozbioru Polski w 1793 r. Świąciechowa została włączona do Prus. Następuje powolny upadek miasta. W listopadzie 1806 r. wkroczyły do Wielkopolski wojska napoleońskie. Na krótki okres czasu Świąciechowa miała własną, polską administrację.

Ponowne ożywienie gospodarcze obserwowane jest na przełomie XIX/XX w. Buduje się nowe domy, prawie wszystkie są z cegły, a ulice wybrukowane. Świąciechowę zamieszkuje 1.500 osób, w tym 109 rzemieślników. Wśród nich byli: sukiennicy, muzycy, szczotkarze, garncarze, pracze, koszykarze, budowniczy wiatraków. Dominowali murarze, młynarze, piekarze i restauratorzy. W 1865 r. powstaje Bractwo Kurkowe, które w latach międzywojennych liczy około 100 członków i posiada własny sztandar. Po koniec XIX w. i na początku XX w. niemieckie gospodarstwa wykupują Polacy. W latach 1900–1914 w polskie ręce przeszło 20 gospodarstw.

W czasie I wojny światowej zginęło 42 mieszkańców Świąciechowy, w tym 13 Polaków. Miasto przypadło Polsce na mocy Traktatu Wersalskiego dopiero 19 stycznia 1920 r. Pierwsze oddziały polskie wkroczyły do Świąciechowy 18 stycznia 1920 r. Dotychczasowy burmistrz Karol Engel złożył swój urząd w maju 1920 r. i wyjechał do Niemiec. Obowiązki burmistrza przejął Wojciech Różanek. W 1920 r. na rynku postawiono Pomnik Powstańców Wielkopolskich walczącym o wolność. We wrześniu 1939 r. został zniszczony i postawiony po wojnie ku czci żołnierzy i ofiar wojen. W okresie 1920–1939 r. Świąciechowa nie rozwijała się. Dotknął ją również wielki kryzys, miasteczko położone przy granicy, pozbawione zakładów pracy wegetowało, szerzyło się bezrobocie. Na mocy rozporządzenia MSW z 21 lipca 1934 r. Świąciechowa utraciła prawa miejskie.

W pierwszych dniach września 1939 r. w Świąciechowie zaczęła urzędować administracja niemiecka. Niemcy wywłaszczyli wszystkich Polaków – rolników. Wyzwolona została 29 stycznia 1945 r. Od tego dnia zaczęto organizować nowe życie. Nastąpił rozwój budownictwa, powstały nowe osiedla. Wybudowano wiele obiektów użyteczności publicznej m.in. ośrodek zdrowia, salę wiejską, bibliotekę, ośrodek kultury, stadion LZS, sklepy, rozbudowano szkołę, wybudowano nową salę gimnastyczną, zmodernizowano przedszkole. Rozwija się rzemiosło - głównie w zakresie usług. W 2004 r. dwie firmy prywatne, prowadzące działalność w zakresie przetwórstwa spożywczego, zostały wpisaniem na listę krajowych zakładów uprawnionych do eksportu na rynki państw członkowskich Unii Europejskiej. Miejscowość posiada sieć wodociągową, kanalizację sanitarną i częściowo rozproszona jest sieć gazyfikacyjna. Nowe tereny budowlane pozwalają na rozwój budownictwa mieszkaniowego i przemysłowego.

## 3. INWENTARYZACJA ZASOBÓW SŁUŻĄCYCH ODNOWIE MIEJSCOWOŚCI

### 3.1. Zasoby przyrodnicze

#### 3.1.1. Rzeźba terenu

Rzeźba terenu w całym powiecie leszczyńskim jest zróżnicowana. Północna część charakteryzuje się ciągami wzgórz i pagórków morenowych oraz skupiskami jezior. Natomiast w części południowej powiatu rzeźba terenu jest monotonna, mało zróżnicowana. Teren gminy Święciechowa kształtują trzy malownicze krainy: Równina Leszczyńska, strefa pagórków morenowych i Dolina Rowu Polskiego. Na jej obszarze znajdują się fragmenty Przemęckiego Parku Krajobrazowego (utworzony w 1991, obejmuje część obszaru Gołanice z siedliskiem wsi) oraz trzy obszary Chronionego Krajobrazu, utworzone w 1998 roku. Obszar nr 1 - Przemęcko – Wschowski i obszar leśny Włoszakowic obejmuje Jezioro Krzyckie i część obszaru Gołanic z siedliskiem wsi. Obszar nr 2 to kompleks leśny obejmujący część siedliska i rozłogu Święciechowy oraz obręb Krzycko Małe. Obszar nr 3 – Krzywińsko – Osiecki obejmuje część wsi Henrykowo na południe od drogi Leszno – Góra.

#### 3.1.2. Wody

##### Wody podziemne

Cały obszar Gminy charakteryzuje się stosunkowo bogatymi zasobami wodnymi. Jakość ujmowanych wód zalicza się do wody średniej jakości, naturalne i słabo zanieczyszczone antropogeniczne, nadające się do picia po przeprowadzeniu prostych zabiegów uzdatniających.

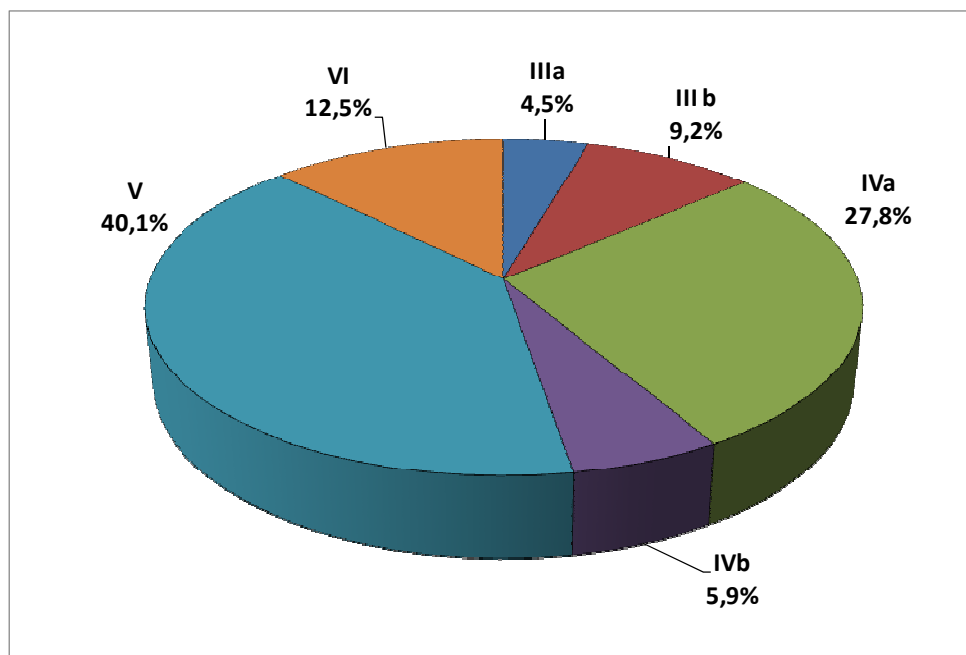
##### Wody powierzchniowe

Gmina Święciechowa położona jest w zlewni Rowu Krzyckiego i Rowu Polskiego (dopływ Baryczy – obszar objęty ochroną wód Baryczy wpisany w Natura 2000).

W północnej części Gminy znajduje się Jezioro Krzyckie o powierzchni 80 ha. Gęstość sieci rzecznej jest dość równomierna, chociaż część drobnych cieków ma charakter okresowy. Wody powierzchniowe w Gminie charakteryzują się w miarę poprawnym stanem sanitarnym, znajduje się tutaj wydzielone kąpielisko oraz funkcjonują hodowle ryb.

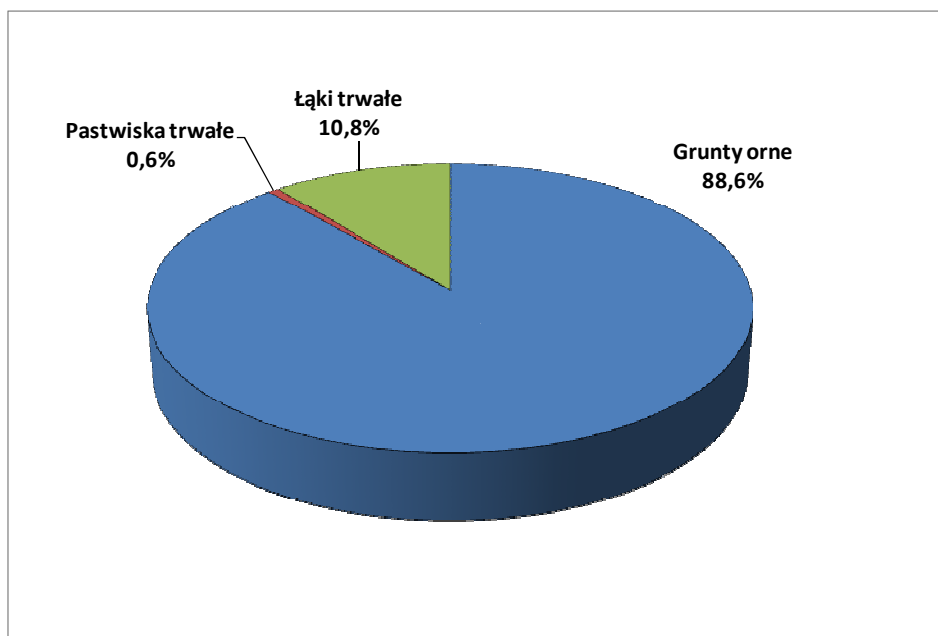
#### 3.1.3. Gleby, surowce mineralne

Gmina Święciechowa posiada dość korzystne warunki glebowe. Dominują gleby klas III i IV stanowiąc razem ponad 50% ogółu powierzchni. Zarówno sołectwo Święciechowa, jak i cała Gmina nie posiadają gleb klasy I i II.

**Wykres 3.1. Klasy gruntów ornych w Święciechowie**

Źródło: Dane Urzędu Gminy w Święciechowie

W strukturze użytków rolnych dominują grunty orne, stanowiące prawie 89% ogólnej powierzchni. Dane przedstawiono na kolejnym wykresie.

**Wykres 3.2. Struktura użytków rolnych w Święciechowie**

Źródło: Dane Urzędu Gminy w Święciechowie

#### 3.1.4. Świat roślinny i zwierzęcy

Cechą charakterystyczną szaty roślinnej jest bardzo duży udział roślinności urządzonej, wśród której dominują agrocenozy wielkopowierzchniowe.

W lasach w przewadze występują następujące gatunki drzew: dąb bezszypułkowy, lipa, brzoza, jawor, olcha czarna, osika, sosna zwyczajna, świerk.

Na terenie sołectwa występuje fauna łowna: sarny, jelenie, dziki, lisy, zające, kuropatwy oraz liczne gatunki ptaków, wśród których wyróżniają się: dzięcioł czarny, kaczka krzyżówka, bocian, żuraw, zimorodek, czapla siwa, myszołów, pustułka, jastrząb i sowa.

Na obszarze miejscowości znajdują się:

- fragment utworzonego w 1998 roku Obszaru Chronionego Krajobrazu: obszar nr 2 - kompleks leśny – obejmuje część siedliska i rozłogu Święciechowy i obręb Krzycko Małe i graniczy z gminami Lipno i Włoszakowice
- pomniki przyrody: lipa (312), klony srebrzyste (313 i 314), klon pospolity (315), kasztanowiec (316) i dąb (317)
- strefy ochronne ujęć wody: wewnętrzna strefa dla ujęć: Święciechowa, Święciechowa – Las

### 3.1.5. Walory przyrodniczo-rekreacyjne

Gmina Święciechowa znajduje się na terenie ukształtowanym przez trzy malownicze krainy: Równina Leszczyńska, strefa pagórków morenowych i Dolina Rowu Polskiego. Krajobraz tworzą pagórki i zwarte kompleksy leśne wchodzące w skład Przemęckiego Parku Krajobrazowego oraz trzech obszarów Chronionego Krajobrazu. Zespoły leśne odznaczają się znaczną atrakcyjnością rekreacyjną. Dobra sieć dróg i ścieżek leśnych stanowi atrakcyjną bazę do uprawiania turystyki rowerowej i konnej. Na terenie Gminy znajdują się liczne zabytki architektury, głównie kościoły, dwory, założenia folwarczne, stajnie, powozownie oraz kryta ujeżdżalnia. Cyklicznie organizowane są konkursy w powożeniu powozami konnymi, dożynki i wianki oraz wystawy drobnego inwentarza.

Ponadto płyta lotniska szybowcowego prawie w całości znajduje się na terenie Gminy, co powoduje, że wszystkie zawody (w tym międzynarodowe) szybowcowe i balonowe przyciągają rzesze turystów do Gminy.

Turystyka i rekreacja stają się jednym z istotnych kierunków rozwoju Gminy Święciechowa. Docelowo Gmina planuje pełnić funkcję terenu rekreacyjnego Leszna, dlatego bardzo ważny jest rozwój infrastruktury turystycznej i około turystycznej.

Obecnie na terenie Gminy znajdują się następujące szlaki rowerowe:

- szlak rowerowy „Pośród Łąk i Lasów” (łączna długość trasy: 7,2 km; oznakowanie: kolor trasy oliwkowy),
- szlak rowerowy „Historyczne dróżki – I” przebiegający przez miejscowość (łączna długość trasy: 21,3 km; oznakowanie: kolor trasy jasnoniebieski),
- szlak rowerowy „Historyczne dróżki – II” przebiegający przez miejscowość (łączna długość trasy: 22,6 km; oznakowanie: kolor trasy popielaty),
- szlak rowerowy „Historyczne dróżki – III” przebiegający przez miejscowość (łączna długość trasy: 26,4 km; oznakowanie: kolor trasy żółty).

### 3.2. Dziedzictwo kulturowe, zabytki

Na terenie Święciechowy znajdują się:

- a) Zespół budowlany i dawne założenie urbanistyczne (1333- 1936),
- b) Zespół kościoła parafialnego p.w. św. Jakuba Apostoła:
  - kościół, mur., 1 poł. XV, całkowita przebud. 1730-50, górna część wieży, dach i sklepienie nawy głównej zniszczone pożarem 1780, odbudowa 1781-1798, remonty 1878, 1892, remont wnętrza kościoła, wykonanie nowej polichromii Teodor i Stanisław Szukała 1964-66,
  - kostnica, cegła-kam., 2 poł.XIX,
  - ogrodzenie, cegła, poł.XIX, brama kościelna, mur., k. XVIII, odnawiana 1927,
  - plebania, mur., 3 ćw. XIX,
  - stodoła, mur. 2 poł. XIX,
  - budynek gospodarczy, mur., 2 poł. XIX,
- c) Zespół Dworsko–Folwarczny, ul. Lasocicka nr 1:
  - dwór, mur., XIX/XX, wykucie nowego wejścia od str. wsch. 1945,
  - czworak, ob. dom mieszkalny, ul. Lasocicka nr 16, cegła-gлина, po 1861, przebud. w okresie międzywojennym,
  - obora, ul. Lasocicka nr 9, mur., k. XIX, dobud. od str. pn., 1939,
  - stodoła, ul. Lasocicka nr 7, rygl.-szach., 2 poł. XIX,
  - park krajobrazowy, 2 poł. XIX,
- d) Wiatrak – koźlak, drewn. XIX.

#### Strefy ochrony konserwatorskiej

- Strefa A
  - założenie urbanistyczne i zespół budowlany miejscowości,
  - wiatrak – koźlak,
- Strefa E
  - oś widokowa wzdłuż drogi Lasocice – Święciechowa z dominantą wieży kościoła parafialnego.

**Rysunek 3.1. Kościół p.w. św. Jakuba**



*Źródło: Urząd Gminy w Święciechowie*

**Rysunek 3.2. Rynek w Święciechowie**



*Źródło: Urząd Gminy w Święciechowie*



### 3.3. Infrastruktura społeczna

#### 3.3.1. Placówki oświatowe i kulturalne

W miejscowości znajdują się liczne placówki oświatowe:

- Zespół Szkół Szkoła Podstawowa i Gimnazjum w Święciechowie:
  - Szkoła Podstawowa - 12 oddziałów, 218 uczniów (stan na 1 września 2009 r.),
  - Gimnazjum - 6 oddziałów, 123 uczniów,
- Przedszkole Samorządowe - 2 oddziały 9,5-godzinne, 2 oddziały 5-godzinne, liczba miejsc 96, liczba dzieci 91.

W zespole szkół jest pełnowymiarowa sala gimnastyczna, stołówka, świetlica oraz świetlica terapeutyczna.

*Rysunek 3.3. Zespół Szkół w Święciechowie*



*Źródło: Urząd Gminy w Święciechowie*

Działalnością kulturalną zajmuje się, powstały w 1993 roku, z połączenia Gminnego Ośrodka Kultury i Gminnej Biblioteki Publicznej, Samorządowy Ośrodek Kultury w Święciechowie. W ramach Ośrodka działa biblioteka. Poza codzienną pracą z czytelnikami i członkami stałych sekcji Ośrodek Kultury organizuje wystawy, spotkania i imprezy plenerowe, w których biorą udział setki osób - zwłaszcza dzieci i młodzież.

Przy Ośrodku działają:

- Sekcja plastyczna,
- Zespół Pieśni i Tańca „Marynia”,
- Zespół śpiewaczy „Wiola”,
- Zespół śpiewaczy „Razem Raźniej”,
- Zespół śpiewaczy „Cecylia”,
- Zespół Muzyki Dawnej „Karolinki”,
- Zespół Muzyki Rockowej „Hash”,

- Ognisko muzyczne,
- Zespół Instrumentów Klawiszowych „Clavinuta”,
- Klub Żołnierzy Rezerwy LOK.

Imprezy kulturalne, jak również inne, związane z uroczystościami rodzinnymi, odbywają się także w sali wiejskiej, posiadającej zaplecze kuchenne. W piwnicy znajduje się strzelnica LOK.

Od 1993 r. Gmina Święciechowa prowadzi współpracę z niemiecką Gminą Grosshabersdorf (Bawaria region Frankonia). W 1995 r. pomiędzy Gminami została podpisana umowa o partnerstwie, która obejmuje wszelakie aspekty życia, ze szczególnym uwzględnieniem rozwoju samorządności lokalnej, kultury, oświaty, sportu i rzemiosła. Na przestrzeni minionych lat Gmina miała okazję wyjechać do Grosshabersdorf, a Święciechowa gościła u siebie niemieckich przyjaciół. Młodzież, zwłaszcza z Zespołu Pieśni i Tańca „Marynia”, mogła zaprezentować podczas imprez regionalnych w Grosshabersdorf swój dorobek artystyczny. Owacyjnie przyjęto tam też występ chóru „Corda” z Zespołu Szkół w Święciechowie. Zawierane są przyjaźnie pomiędzy rodzinami. Podczas organizowanych w tamtejszej Gminie targów rzemiosła mieliśmy okazję promować dorobek naszej Gminy. Dzięki wsparciu burmistrza Georga Langa zaczęliśmy poszerzać współpracę z dotychczasowym partnerem Gminy niemieckiej Aix – sur – Vienne – Gminą francuską – położoną w regionie Limousin. W sierpniu 2000 r. w Grosshabersdorf została zawarta „Przysięga Bliźniaczego Partnerstwa” pomiędzy trzema gminami: polską, niemiecką i francuską.

W maju 2006 r. w Strasburgu Zgromadzenie Parlamentarne Rady Europy przyznało Gminie Święciechowa prestiżowe wyróżnienie – Honorowy Dyplom Europejski za partnerską współpracę z europejskimi gminami, osiągnięcia kulturalne, wymianę młodzieży i mieszkańców.

W maju 2010 r. współpraca trójstronna zostanie poszerzona o kolejną Gminę Malinska z Chorwacji. Współpraca nieoficjalna z tą gminą istnieje od 2008 r.

Gmina Święciechowa aktywnie uczestniczy w budowaniu jedności wśród obywateli europejskich. Ich głównym celem nie jest wolna wymiana produktów handlowych, lecz umożliwienie i organizacja wolnej wymiany i spotkań obywateli Europy w środowisku domowym i rodzinnym; w ich domach i gminach, co pozwoli wymieniać się doświadczeniami i wiedzą w takich dziedzinach jak kultura, otoczenie, edukacja, polityka lokalna itp. Szczególnie ważna dla przyszłości jest młodzież i to w jaki sposób następne pokolenia będą razem współpracować. Gmina i Komitet Partnerstwa kładzie szczególny nacisk na intensywną wymianę młodych, ich wzajemne kontakty i współpracę. Jest to zadanie wieloetapowe, wymagające konsekwentnej i długotrwałej pracy. Przynosi ono jednak niewspółmierne korzyści dla wszystkich stron.

### **Rysunek 3.4. Wiatrak z Izbą Regionalną, w tle Samorządowy Ośrodek Kultury**



*Źródło: Urząd Gminy w Święciechowie*

#### **3.3.2. Infrastruktura turystyczna, sportowa i rekreacyjna**

Na terenie miejscowości działa klub sportowy „Kormoran” z sekcją piłki nożnej.

Przy ul. Sportowej zlokalizowane jest boisko do piłki nożnej z zapleczem socjalnym i małymi trybunami. Przy boisku znajduje się płyta betonowa, na której odbywają się dożynki i inne uroczystości.

Ważnym elementem infrastruktury sportowej w miejscowości jest sala gimnastyczna przy Zespole Szkół.

Mieszkańcy Święciechowy mają do dyspozycji dwa place zabaw:

- przy ul. Dojazdowej – jest to najlepiej wyposażony plac zabaw w powiecie,
- przy ul. Lasocickiej – także dobrze wyposażony.

Miejsca noclegowe oferują:

- Pensjonat – Restauracja „Skarabeusz“, ul. Strzelecka 1a, możliwość noclegów i organizowania imprez okolicznościowych,
- PUB - „Kapucynek“, Rynek 16, możliwość noclegów i przygotowania imprez okolicznościowych.

#### **3.3.3. Ochrona zdrowia**

Mieszkańcy Święciechowy obsługiwani są przez Niepubliczny Zakład Opieki Zdrowotnej - Ośrodek Zdrowia w Święciechowie. Mogą oni korzystać z porad lekarzy:

- Internisty - specjaliści medycyny rodzinnej i medycyny pracy,
- Pediatri,
- Stomatologa.

W budynku Ośrodka Zdrowia znajduje się apteka „Arnika”. Druga apteka zlokalizowana jest w Rynku.

Specjalistycznych usług medycznych udziela mieszkańcom Gminy Wojewódzki Szpital Zespolony w Lesznie.

### **3.3.4. Bezpieczeństwo publiczne i ochrona przeciwpożarowa**

Nad bezpieczeństwem publicznym w miejscowości czuwa Rewir Dzielnicowych w Święciechowie Komendy Miejskiej Policji w Lesznie. Stan etatowy Rewiru wynosi obecnie 4 osoby – kierownik i 3 dzielnicowych.

Ochronę przeciwpożarową zapewnia jednostka Ochotniczych Straży Pożarnych typu S 2. OSP w Święciechowie liczy 68 członków. Skupia też 2 drużyny młodzieżowe: męską i żeńską. Jednostka należy do Krajowego Systemu Ratowniczo-Gaśniczego. 10 osób jest specjalnie wyszkolonych do udzielania pierwszej pomocy. Na stanie znajdują się między innymi 2 samochody, sprzęt hydrauliczny do rozcinania karoserii samochodowych, torba ratownicza R1, piły do betonu i stali, pompa pływająca. Stan techniczny można określić jako bardzo dobry.

OSP w Święciechowie bierze udział w licznych zawodach pożarniczych, m.in. w międzynarodowych zawodach sikawek konnych w Cichowie.

## **3.4. Infrastruktura techniczna**

### **3.4.1. Wodociągi i zaopatrzenie w wodę**

W Gminie Święciechowa funkcjonuje pięć ujęć zbiorowego zaopatrzenia w wodę pitną, w tym jedno w Święciechowie.

Miejscowość jest w 100% zwodociągowana; długość sieci wynosi 13,98 km.

### **3.4.2. Kanalizacja i gospodarka ściekowa**

Na terenie Gminy funkcjonuje oczyszczalnia ścieków w Henrykowie (zaplanowana jako oczyszczalnia dla Leszna i docelowa dla Gminy Święciechowa oraz sąsiedniej gminy Lipno), do której kanalizacją sanitarną odprowadzane są ścieki z około 50% gospodarstw domowych z Gminy. Oczyszczalnia przyjmuje też niewielką ilość ścieków dowożonych (ścieki dowożone są do miejsc zrzutów i po wprowadzeniu do sieci kanalizacyjnej odprowadzane do oczyszczalni). Na obszarze zabudowy rozproszonej możliwa jest budowa oczyszczalni przydomowych.

Miejscowość jest w 100% skanalizowana; długość sieci wynosi 20,37 km.

### **3.4.3. Gospodarka odpadami stałymi**

Odpady komunalne powstające na terenie Gminy Święciechowa składowane są na wysypisku odpadów na terenie wsi Trzebania (Gmina Osieczna), przyjmującym również odpady z terenu Leszna. Dowóz odpadów odbywa się w sposób kontrolowany systemem komunalnym oraz indywidualnie przez mieszkańców.

W miejscowości prowadzona jest selektywna zbiórka odpadów, pozwalająca na powtórne ich wykorzystanie. Gmina jest udziałowcem Spółki z o. o. Miejski Zakład Oczyszczania w Lesznie, której celem jest utworzenie międzygminnego składowiska odpadów, zlokalizowanego w miejscowości Trzebania, nastąpi więc rozbudowa istniejącego wysypiska i wyposażenie go w specjalistyczny sprzęt do recyklingu. Prace inwestycyjne zakończą się w lecie 2010 roku.

#### **3.4.4. Zaopatrzenie w gaz**

Dla potrzeb Gminy Święciechowa został sporządzony program gazyfikacji, obejmujący większość miejscowości, którego realizacja przewidziana jest na lata 2005–2013. W 2005 roku zaczęto doprowadzać sieć gazowniczą do miejscowości Święciechowa.

Miejscowość jest częściowo zgazyfikowana, długość sieci gazowej wynosi 8.905 m.

#### **3.4.5. Telefonizacja**

Święciechowa jest w pełni stelefonizowana. Nie ma problemów z podłączaniem nowych abonentów.

#### **3.4.6. Drogownictwo i komunikacja**

Przez miejscowość przebiegają liczne drogi powiatowe:

- droga z Leszna do Boszkowa (ul. Leszczyńska, ul. Śmigielska, I część obwodnicy Święciechowy),
- droga do Wilkowic,
- ul. Wolności, ul. Szkolna, ul. Ułańska, Rynek,
- droga do Strzyżewic (ul. Kosmonautów),
- droga do Niechłodu ( ul. Wschowska),
- droga do Lasocic (ul. Lasocicka).

Drogi w Święciechowie są dobrze utrzymane i w dobrej jakości. Część dróg wewnętrznych nie ma nawierzchni asfaltowej, czy brukowo-betonowej.

Komunikację autobusową zapewnia Miejski Zakład Komunikacji w Lesznie:

- do Leszna: 16 kursów Święciechowa - Leszno + 16 kursów Leszno – Święciechowa na dobę,
- autobusy PKS do Leszna, Kościana, Przemętu, Wolsztyna, Włoszakowic, Boszkowa.

#### **3.4.7. Sytuacja mieszkaniowa**

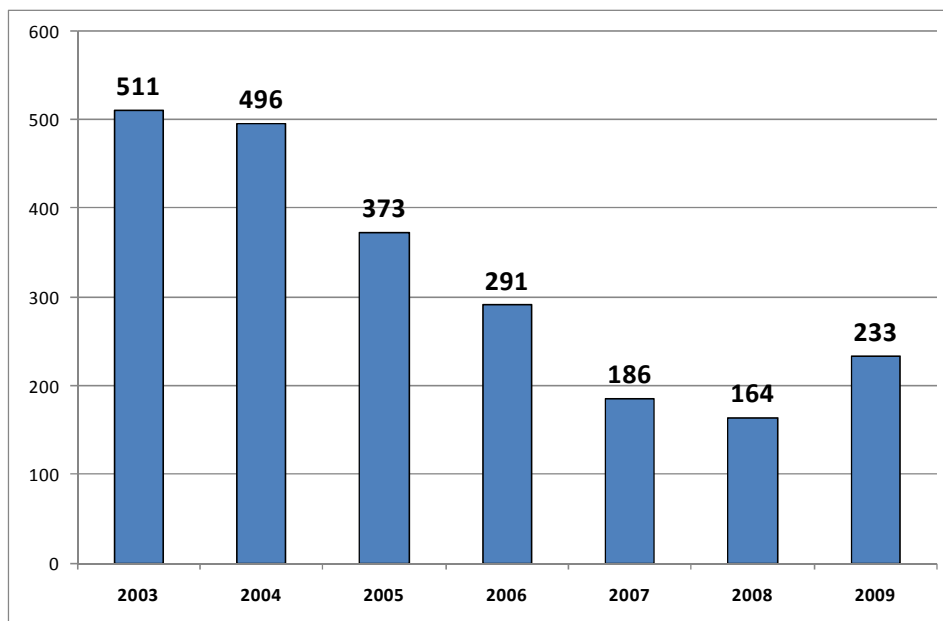
Mieszkańcy Święciechowy mieszkają w około 700 domach jednorodzinnych i 5 blokach (1 blok nauczycielski, pozostałe – wspólnota mieszkaniowa, wszystkie mieszkania są wykupione).

### 3.5. Gospodarka i rolnictwo

#### 3.5.1. Bezrobocie

Na koniec września 2009 roku na terenie całej Gminy były 233 osoby bezrobotne, w tym 144 kobiety.

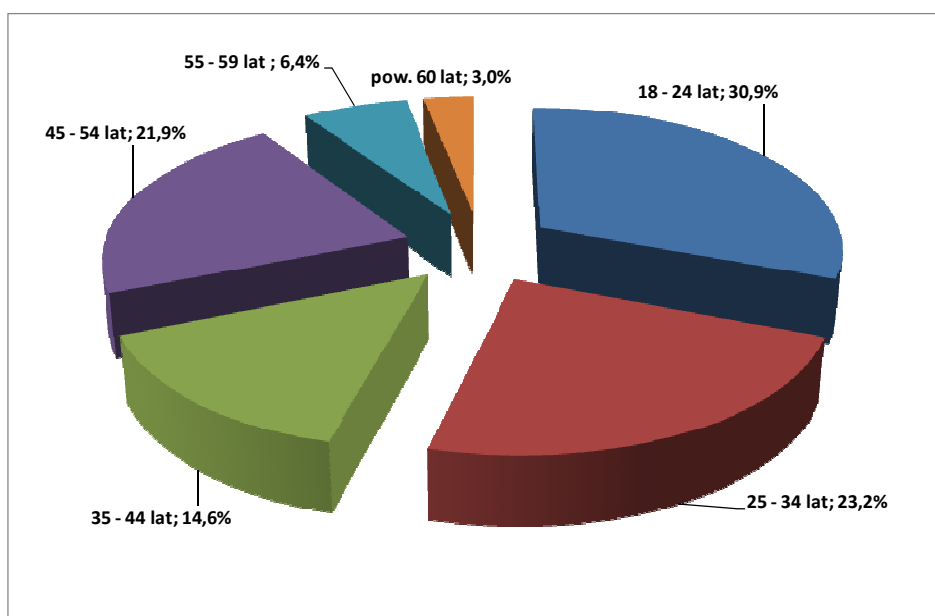
*Wykres 3.3. Liczba osób bezrobotnych w Gminie Święciechowa w latach 2003-2009*



*Źródło: Dane Powiatowego Urzędu Pracy w Lesznie*

Na przestrzeni lat 2003-2008 w Gminie Święciechowa odnotowywany był systematyczny spadek osób pozostających bez pracy. Niestety, rok 2009, na skutek kryzysu gospodarczego, przyniósł znaczny wzrost liczby osób bezrobotnych.

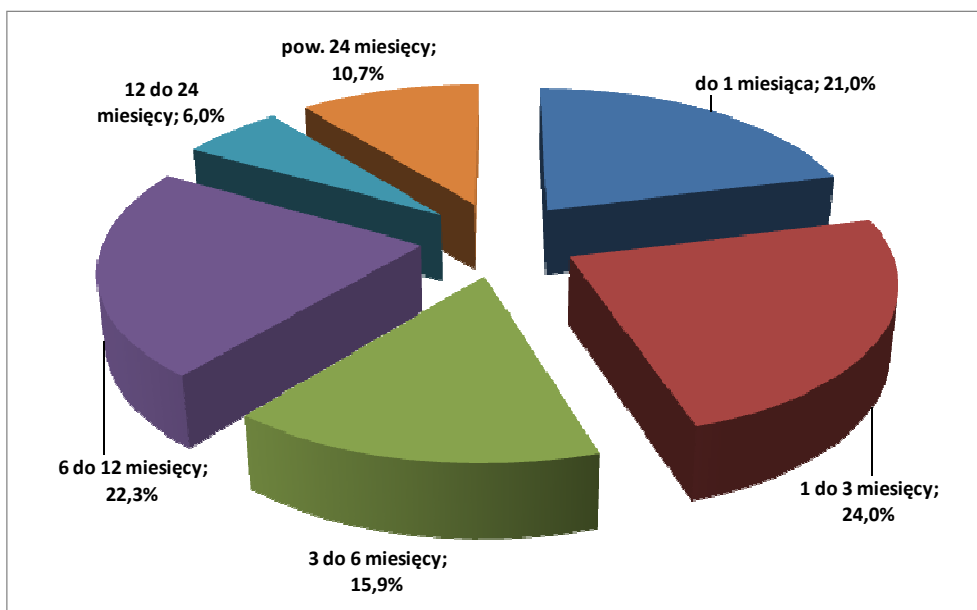
*Wykres 3.4. Struktura wiekowa bezrobotnych - stan na 30.09.2009 r.*



*Źródło: Dane Urzędu Pracy w Lesznie*

Największe bezrobocie dotyczy osób w wieku od 18 do 24 lat. Osoby te stanowią blisko 31% ogółu bezrobotnych Gminy. Brak pracy najmniej odczuwały osoby po 60 roku życia.

**Wykres 3.5. Struktura bezrobotnych według czasu pozostawania na bezrobociu**

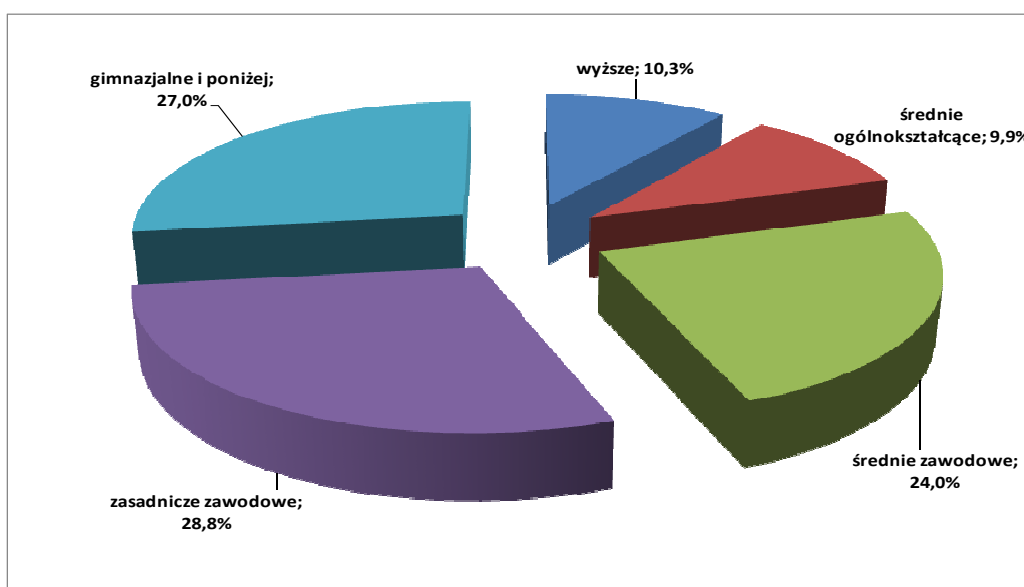


Źródło: Dane Urzędu Pracy w Lesznie

Prawie 61% osób bezrobotnych pozostaje bez pracy krócej niż 6 miesięcy, co oznacza, że zjawisko wzrostu bezrobocia pojawiło się stosunkowo niedawno.

Biorąc pod uwagę kwalifikacje zawodowe osób bezrobotnych można zauważyć, że najliczniejszą grupę stanowią osoby z zawodowym i podstawowym wykształceniem. Najmniej bezrobotnych w 2009 roku było wśród osób z wykształceniem średnim ogólnokształcącym i wyższym.

**Wykres 3.6. Struktura bezrobotnych według wykształcenia**



Źródło: Dane Urzędu Pracy w Lesznie

### 3.5.2. Przedsiębiorstwa

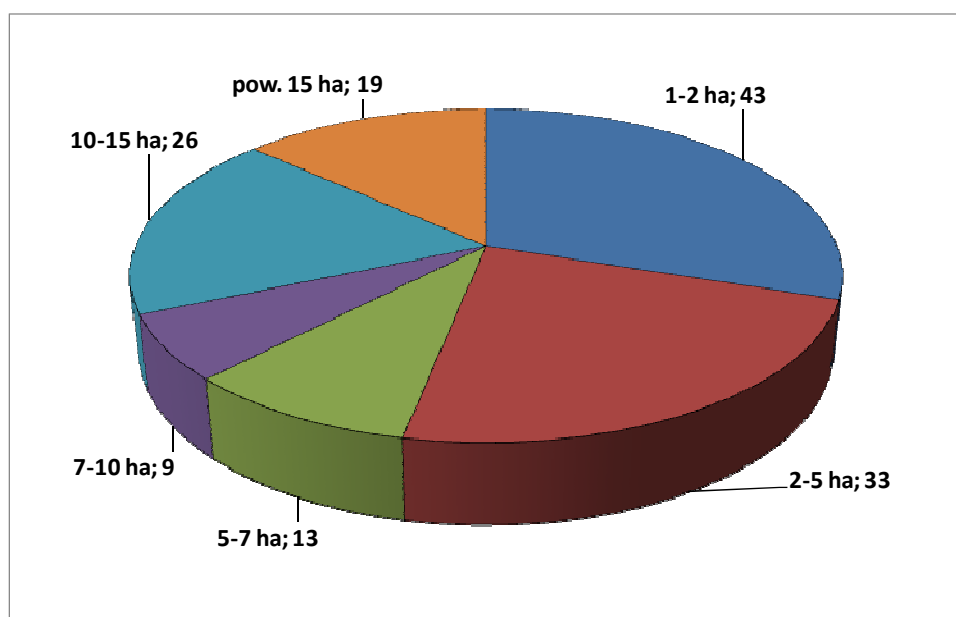
Z danych ewidencji podatkowej Urzędu Gminy wynika, że liczba gospodarstw rolnych w miejscowości wynosi (bez osób prawnych):

- 107 gospodarstw – dane według siedziby gospodarstwa,
- 143 gospodarstwa - dane według podmiotów posiadających ziemię w Święciechowie.

Ich łączna powierzchnia wynosi 1.152,1985 ha.

W miejscowości przeważają małe gospodarstwa – do 5 ha powierzchni; stanowią one ponad połowę ogólnej liczby gospodarstw. Obrazuje to poniższy wykres.

**Wykres 3.7. Liczba gospodarstw rolnych w miejscowości według powierzchni**



Źródło: Urząd Gminy w Święciechowie

W przewadze występują gospodarstwa rolne o profilu mieszanym - hodowla trzody, bydła oraz produkcja roślinna. W większości występują gleby średnie i słabe kl. IV – VI, stąd bardzo niska przydatność rolnicza gruntów ornych. Brak jest ziem I i II klasy.

Na terenie miejscowości działa obecnie 117 przedsiębiorstw w następujących branżach:

- rolnictwo, leśnictwo, rybołówstwo – 1,
- transport, komunikacja – 6,
- handel, handel detaliczny, naprawy – 54,
- budownictwo – 18,
- inne usługi handlowe – 18,
- oświata , ochrona zdrowia – 5,
- przemysł i wytwórstwo – 15.

Ponieważ Święciechowa jest stolicą Gminy, w niej skupione są najważniejsze placówki handlowe i usługowe, takie jak:

- poczta,
- bank z bankomatem,



- sklepy: ogólnospżywcze, odzieżowe, obuwniczy, chemiczny, metalowy, mięsny, ciastkarnia,
- piekarnie,
- pub,
- restauracja,
- apteki.

### **3.6. Działające organizacje pozarządowe**

W miejscowości działają takie organizacje, jak:

- Związek Emerytów i Rencistów,
- Koło Gospodyń Wiejskich,
- Ochotnicza Straż Pożarna,
- Zespół Pieśni i Tańca „Marynia”,
- Zespoły Śpiewacze „Wiola” i „Cecylia”,
- Zespół Instrumentów Klawiszowych „Clavinuta”,
- Klub Sportowy „Kormoran”,
- Liga Ochrony Kraju.

## 4. INWENTARYZACJA ZASOBÓW, SŁUŻĄCYCH ODNOWIE MIEJSCOWOŚCI

Dla oceny zasobów miejscowości niezbędne stało się pogrupowanie poszczególnych zasobów i ocena ich pod kątem znaczenia dla miejscowości. Synteza oceny znalazła się w Tabeli 4.1.

*Tabela 4.1. Ocena zasobów miejscowości*

Rodzaj zasobu	Brak	Jest o znaczeniu średnim lub małym	Jest o znaczeniu dużym
<b>Środowisko przyrodnicze</b> <ul style="list-style-type: none"> <li>• walory krajobrazu</li> <li>• walory świata roślinnego</li> <li>• walory świata zwierzęcego</li> <li>• wody powierzchniowe (cieki, rzeki, stawy)</li> <li>• gleby</li> <li>• surowce mineralne</li> </ul>	    X   X	 X  X  X  X	
<b>Środowisko kulturowe</b> <ul style="list-style-type: none"> <li>• walory architektury wiejskiej i osobliwości kulturowe</li> <li>• walory zagospodarowania przestrzennego</li> <li>• zabytki</li> <li>• zespoły artystyczne</li> </ul>		 X  X  X	    X
<b>Dziedzictwo religijne i historyczne</b> <ul style="list-style-type: none"> <li>• miejsca, osoby i przedmioty kultu</li> <li>• święta, odpusty, pielgrzymki</li> <li>• tradycje, obrzędy, gwara</li> <li>• legendy, podania i fakty historyczne</li> <li>• ważne postacie historyczne</li> <li>• specyficzne nazwy</li> </ul>	   X   X  X	 X  X  X	
<b>Obiekty i tereny</b> <ul style="list-style-type: none"> <li>• działki pod zabudowę mieszkaniową</li> <li>• działki pod domy letniskowe</li> </ul>	   X		   X

<ul style="list-style-type: none"> <li>• działki pod zakłady usługowe i przemysł</li> <li>• pustostany mieszkaniowe, magazynowe i poprzemysłowe</li> <li>• tradycyjne obiekty gospodarskie wsi</li> <li>• place i miejsca publicznych spotkań (sala, boisko, place zabaw, rynek)</li> <li>• miejsca sportu i rekreacji</li> </ul>	X	X  X	X  X
<b>Gospodarka, rolnictwo</b> <ul style="list-style-type: none"> <li>• specyficzne produkty</li> <li>• znane firmy produkcyjne i zakłady usługowe</li> <li>• możliwe do wykorzystania odpady poprodukcyjne</li> </ul>	X  X		X
<b>Sąsiedzi i przyjezdni</b> <ul style="list-style-type: none"> <li>• korzystne, atrakcyjne sąsiedztwo</li> <li>• ruch tranzytowy</li> <li>• przyjezdni stali i sezonowi</li> </ul>		X	X  X
<b>Instytucje</b> <ul style="list-style-type: none"> <li>• placówki opieki społecznej</li> <li>• szkoły</li> <li>• dom kultury</li> <li>• inne</li> </ul>			X X X X
<b>Ludzie, organizacje społeczne</b> <ul style="list-style-type: none"> <li>• OSP</li> <li>• KGW</li> <li>• Stowarzyszenia</li> <li>• Darczyńcy i sponsorzy</li> </ul>		X	X X X

*Źródło: Opinie mieszkańców podczas konsultacji społecznych*

## 5. DIAGNOZA AKTUALNEJ SYTUACJI ŚWIĘCIECHOWY – JACY JESTEŚMY?

W Tabeli 5.1. zostały zgromadzone informacje na temat miejscowości Święciechowa. Opisane zostały cechy charakterystyczne wsi, jej funkcje, baza materialna, sposób zorganizowania mieszkańców oraz inne fakty, definiujące miejsce miejscowości w systemie osadniczym Gminy.

*Tabela 5.1. Opis miejscowości Święciechowa*

Wyszczególnienie	Opis
Co ją wyróżnia?	Korzystne położenie (przy Lesznie), obecność wszystkich instytucji gminnych, placówek oświaty i kultury, usług. Przez miejscowość będzie przebiegać nowa droga krajowa nr 5.
Jakie pełni funkcje?	Siedziba władz i centrum Gminy, skupia na swoim terenie placówki oświatowe, placówki opieki zdrowotnej, opieki społecznej, atrakcje rekreacyjne, sportowe, przedsiębiorstwa handlowo-usługowe.
Kim są mieszkańcy?	Mieszkańcy to: – rolnicy, – przedsiębiorcy głównie z sektora usług, – pracujący w Lesznie, – młodzież, – emeryci, – renciści, – bezrobotni. Większość rdzenni mieszkańcy, ale coraz więcej jest ludności napływowej.
Co daje utrzymanie?	– praca w Lesznie i innych miejscowościach, – działalność gospodarcza na miejscu, – praca na roli, – emerytury i renty, – sporo osób wyjechało do pracy za granicę (50-100).
Jak zorganizowani są mieszkańcy?	– Rada Gminy i Komisje Rady, – Sołtys i Rada Sołecka, – Zebrania wiejskie, – KGW, – OSP, – Klub sportowy, – Średnia aktywność społeczna, słaba frekwencja na spotkaniach, inicjatorem jest głównie Gmina.
W jaki sposób rozwiązują problemy?	Za pośrednictwem Rady Sołeckiej, Sołtysa, Radnych, Urzędu Gminy

Jaki wygląd ma nasza wieś?	Święciechowa ma miejski układ urbanistyczny z rynkiem. Wieś jest średnio ładna, wymaga odnowy niektórych elewacji, remontów dróg.
Jakie obyczaje i tradycje są u nas pielęgnowane i rozwijane?	Obyczaje i tradycje, które są pielęgnowane w miejscowości to te, związane ze świętami religijnymi (odpusty). Dożynki, Dni Święciechowy, zawody sportowe (np. 15 VIII – zawody piłkarskie o puchar wójta, szachy, strzelanie), przeglądy zespołów dziecięcych, powiatowy przegląd chórów
Jak wyglądają mieszkania i obejścia?	Ogólnie mieszkania i obejścia są zadbane. Z każdym rokiem widoczna jest poprawa, jest kilka gorszych.
Jaki jest stan otoczenia i środowiska?	Stan środowiska i otoczenia jest dobry. Wieś jest w pełni skanalizowana, do sieci gazowej podłączonych jest około 10% mieszkańców. Istnieje problem dla osób mieszkających przy drodze powiatowej - część tranzytu przebiega przez wschodnią część wsi (nie ma tam obwodnicy).
Jakie jest rolnictwo?	Wieś charakteryzuje się wysoką kulturą rolną. Brak jest specjalizacji w rolnictwie; w hodowli jest przewaga trzody, w uprawach – dominacja zbóż. Gospodarstwa są różnej wielkości, jest dużo małych, których właściciele mają także inne źródła utrzymania. 18 gospodarstw żyje tylko z rolnictwa. W rolnictwie pracuje coraz mniej osób.
Jakie są powiązania komunikacyjne?	Powiązania komunikacyjne są dobre. Funkcjonuje komunikacja podmiejska (gmina do niej dopłaca) i PKS.
Co proponujemy dzieciom i młodzieży?	Prężnie działa ośrodek kultury, przy którym jest wiele zespołów (mają duże znaczenie) i biblioteka z 4 stanowiskami komputerowymi. Działają: klub sportowy, prywatna sekcja jeździecka, teakwondo. Gmina organizuje półkolonie i kolonie (OPS), intensywna jest współpraca międzynarodowa (wymiana młodzieży między gminami z 4 krajów, 15-18 dzieci z każdej gminy, co roku w innym kraju).

*Źródło: Opinie mieszkańców podczas konsultacji społecznych*

## 6. OCENA MOCNYCH I SŁABYCH STRON MIEJSCOWOŚCI

Poniżej zostały podsumowane silne i słabe strony miejscowości oraz szanse i zagrożenia.

*Tabela 6.1. Analiza SWOT miejscowości*

<b>Silne strony</b>	<b>Słabe strony</b>
<ol style="list-style-type: none"> <li>1) Korzystne położenie</li> <li>2) Czyste środowisko przyrodnicze</li> <li>3) Dobry układ komunikacyjny</li> <li>4) Dobre powiązania z Leszmem</li> <li>5) Dostępność usług</li> <li>6) Spokój, poczucie bezpieczeństwa</li> <li>7) Tereny pod inwestycje mieszkaniowe, usługowe i przemysłowe</li> <li>8) Łatwy dostęp do edukacji</li> <li>9) Pełna infrastruktura techniczna</li> </ol>	<ol style="list-style-type: none"> <li>1) Stan dróg lokalnych</li> <li>2) Wzrost bezrobocia</li> <li>3) Dużo kobiet bezrobotnych, mała oferta pracy dla nich</li> <li>4) Brak żłobka</li> <li>5) Brak ścieżki rowerowej do jeziora w Gołanicach (wzdłuż drogi powiatowej)</li> </ol>
<b>Szanse</b>	<b>Zagrożenia</b>
<ol style="list-style-type: none"> <li>1) Bliskość Leszna</li> <li>2) Budowa drogi S5</li> <li>3) Nowi mieszkańcy</li> <li>4) Rozwój małych i średnich przedsiębiorstw</li> </ol>	<ol style="list-style-type: none"> <li>1) Wzrost bezrobocia – spadek dochodów</li> <li>2) Ucieczka ludzi młodych i wykształconych</li> <li>3) Brak stabilności w polityce wspierania rozwoju obszarów wiejskich i gospodarki rolnej, skomplikowane przepisy</li> </ol>

*Źródło: Opinie mieszkańców podczas konsultacji społecznych*

## 7. WIZJA STANU DOCELOWEGO – JAKA MA BYĆ ŚWIĘCIECHOWA ZA KILKA LAT?

Poniżej znajdują się sformułowane przez mieszkańców opinie na temat ogólnego obrazu miejscowości w perspektywie 7-letniej. Sformułowane zdania są niejako wizją stanu wsi.

**Marzę, aby** moja miejscowość była rozwinięta gospodarczo, aby dostępnych było wiele nowych miejsc pracy wraz z osiedlaniem się nowych osób. Mieszkańcy Święciechowy powinni mieć dostęp do nowoczesnej infrastruktury technicznej oraz mieć możliwość korzystania z bogatej oferty kulturalnej i rekreacyjnej.

Najważniejsze zadania, jakie należy zrealizować, mają na celu podniesienie poziomu życia, likwidację bezrobocia, przyciągnięcie inwestorów, poprawę stanu środowiska naturalnego.

W oparciu o przeprowadzoną analizę potrzeb mieszkańców stwierdzono, że **głównym ich marzeniem jest dynamiczny i zrównoważony rozwój miejscowości Święciechowa, mający zapewnić nowe miejsca pracy, dostęp do nowoczesnej infrastruktury technicznej i społecznej.**

Mieszkańcy miejscowości zostali także poproszeni o bardziej precyzyjne określenie stanu docelowego wsi. Odpowiedzi zostały podsumowane w poniższej tabeli.

*Tabela 7.1. Wizja stanu docelowego miejscowości*

Wyszczególnienie	Opis
Co ma ją wyróżniać?	Wieś ma się wyróżniać estetyką i nieskażonym środowiskiem, ma mieć ładniejszy niż dotychczas wygląd, czego przyczyną będą przede wszystkim ładniejsze domostwa. Powinny nastąpić rozwój bazy przedszkolne oraz modernizacja bazy szkolnej. Powinno powstać więcej ścieżek rowerowych.
Jakie ma pełnić funkcje?	Święciechowa nadal będzie siedzibą władz i centrum Gminy, skupiającą na swoim terenie główne miejsca pracy oraz placówki usługowe.
Kim mają być mieszkańcy?	Coraz większy będzie odsetek ludności napływowej. Szacuje się, że w ciągu 10 lat liczba mieszkańców miejscowości może wzrosnąć do 3 tys. Z tego powodu powstanie na miejscu wiele nowych miejsc pracy, przede wszystkim w usługach.
Co ma dać utrzymanie?	Nadal głównym źródłem utrzymania będzie praca w Lesznie i innych miejscowościach, ale coraz większy odsetek mieszkańców będzie zatrudnionych na miejscu – w ramach prowadzonej przez siebie działalności gospodarczej, bądź jako pracownicy najemni.
W jaki sposób zorganizowana ma być wieś i mieszkańcy?	Główną rolę nadal będą odgrywały: Rada Gminy i Komisje Rady, Sołtys i Rada Sołecka oraz zebrania wiejskie. Zdecydowanie powinna się zwiększyć

	aktywność społeczna. Ważną rolę w integracji mieszkańców powinna pełnić przebudowana sala wiejska.
W jaki sposób mają być rozwiązywane problemy?	Za pośrednictwem Rady Sołectkiej, Sołtysa, Radnych, Urzędu Gminy
Jak ma wyglądać nasza wieś?	Wieś powinna być znacznie ładniejsza, zarówno dzięki inwestycjom gminnym (remonty dróg, modernizacja budynków gminnych, budowa infrastruktury rekreacyjnej), jak i prywatnym (odnowa elewacji, poprawa stanu obejść).
Jakie obyczaje i tradycje mają być u nas pielęgnowane i rozwijane?	Kontynuowane powinny być wszelkie pielęgnowane obecnie tradycje, zwiększać się będzie liczba uczestników obchodów i imprez.
Jak mają wyglądać mieszkania i obejścia?	Mieszkania i obejścia będą bardziej zadbane wraz ze wzrostem troski i zamożności mieszkańców.
Jaki ma być stan otoczenia i środowiska?	Stan otoczenia poprawi się na skutek rozwoju sieci gazowej oraz budowy obwodnicy.
Jakie ma być rolnictwo?	Stopniowo będzie następowała konsolidacja dużych gospodarstw, zostanie tylko kilka dużych.
Jakie mają być powiązania komunikacyjne?	Nadal będzie funkcjonowała komunikacja podmiejska i PKS, ale ich znaczenie będzie się zmniejszało na skutek wzrostu liczby prywatnych samochodów.
Co zaproponujemy dzieciom i młodzieży?	Dotychczasowa oferta powinna zostać wzbogacona o miejsce spędzania czasu młodzieży, miejsce spotkań. Ponadto zostaną zmodernizowane obecne obiekty sportowe, zostanie wybudowane boisko w ramach programu Orlik oraz ścieżka rowerowa.

*Źródło: Opinie mieszkańców podczas konsultacji społecznych*



## **8. OPIS PLANOWANYCH ZADAŃ INWESTYCYJNYCH I PRZEDSIĘWZIĘĆ AKTYWIZUJĄCYCH SPOŁECZNOŚĆ LOKALNĄ**

### **8.1. Specyfikacja celów oraz zadań i przedsięwzięć rozwojowych**

Złożone przez mieszkańców propozycje przedsięwzięć, zmierzających do poprawy warunków ich życia w miejscowości, można pogrupować w dwa cele strategiczne. Są to:

- 1. Rozwój infrastruktury technicznej.**
- 2. Rozwój infrastruktury społecznej.**

Przyjęte cele mają za zadanie zaspokoić potrzeby i aspiracje mieszkańców miejscowości i przynieść poprawę poziomu ich życia. Nawiązują one też bezpośrednio do wypracowanej wizji, w której główny nacisk położono na rozwój miejscowości pod kątem infrastruktury technicznej i społecznej.

Uzasadnienie wyboru powyższych celów jest następujące:

#### **Cel strategiczny 1 Rozwój infrastruktury technicznej**

Aby zapewnić mieszkańcom odpowiednie warunki życia i zwiększyć atrakcyjność turystyczną miejscowości, należy wyposażyć ją w infrastrukturę techniczną. Oznacza to podłączenie gospodarstwa domowego do sieci wodociągowej, kanalizacyjnej, energetycznej, czy też gęstą i o dobrej jakości sieć dróg. Pod tym pojęciem kryje się także całkowite rozwiązanie kwestii odpadów stałych (odbiór, segregacja, utylizacja), czy też dostęp do sieci internetowej. Tylko pełne podłączenie mediów jest w stanie zapewnić mieszkańcom życie i rozwój na zadowalającym poziomie.

Pełne wyposażenie w infrastrukturę techniczną to obecnie nie tylko jeden z podstawowych wymogów cywilizacyjnych, ale także kluczowy warunek rozwoju i prowadzenia działalności gospodarczej.

Należy podkreślić również, że obecnie inwestycje w dziedzinie infrastruktury technicznej oznaczają poprawę stanu środowiska naturalnego, a więc życie w bardziej przyjaznym i zdrowym otoczeniu, co w oczywisty sposób wpływa na zwiększenie atrakcyjności danego terenu dla potencjalnych nowych mieszkańców i turystów.

Dla mieszkańców Święciechowy – w ramach rozwoju infrastruktury technicznej - podstawowe znaczenie ma realizacja prac inwestycyjnych, mających na celu budowę i modernizację dróg i chodników.

#### **Cel strategiczny 2 - Rozwój infrastruktury społecznej i oferty kulturalnej**

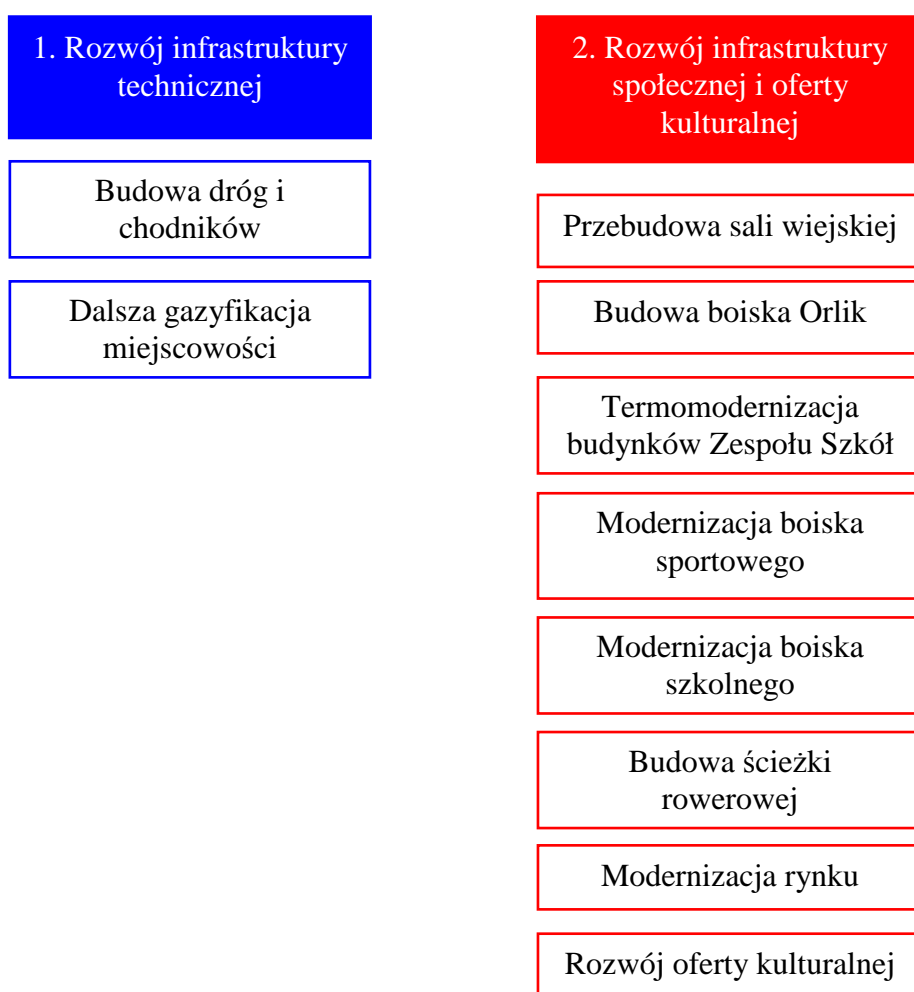
Wyposażenie wsi w infrastrukturę techniczną jest z pewnością najważniejszym „rzeczowym” oczekiwaniem mieszkańców pod adresem władz Gminy. Na obecnym poziomie rozwoju

społeczeństwa posiadanie pełnej infrastruktury technicznej nie jest jednak wystarczające dla zapewnienia życia i rozwoju na oczekiwanym poziomie. Równie istotna jest dostępność do tzw. usług społecznych, takich jak oświata, kultura, opieka społeczna, usługi zdrowotne, czy też kultura, sport i rekreacja.

Jest oczywistym, że nie wszystkie potrzeby społeczne mieszkańców, ze względu na wielkość miejscowości, będą mogły być zaspokajane na miejscu. Najważniejsze oczekiwania w stosunku do władz samorządowych to przebudowa sali wiejskiej, budowa boiska Orlik, modernizacja boisk, budowa ścieżki rowerowej. Dla mieszkańców ważne znaczenie ma także rozwój obecnej oferty kulturalnej.

Pełen zestaw zaproponowanych przez mieszkańców zadań inwestycyjnych i przedsięwzięć aktywizujących społeczność miejscowości przedstawiono na poniższym rysunku. Kolejność poniższych zadań jest przypadkowa – wynika ona z kolejności zgłaszania propozycji przez mieszkańców podczas konsultacji.

**Rysunek 8.1. Planowane przedsięwzięcia w miejscowości Święciechowa**



Źródło: Opinie mieszkańców podczas konsultacji społecznych

## **8.2. Priorytetyzacja i opis zadań inwestycyjnych i przedsięwzięć aktywizujących społeczność**

### **Priorytetyzacja zadań i przedsięwzięć**

Wymogiem formalnym, wynikającym z Rozporządzenia Ministra Rolnictwa i Rozwoju Wsi, jest przedstawienie w Planie Odnowy Miejscowości „planowanych zadań inwestycyjnych i przedsięwzięć aktywizujących społeczność lokalną w okresie co najmniej 7 lat od dnia przyjęcia planu odnowy miejscowości, w kolejności wynikającej z przyjętych priorytetów rozwoju miejscowości, z podaniem szacunkowych kosztów ich realizacji”.

W trakcie spotkania w sprawie Planu Odnowy Miejscowości najpierw spisano proponowane do realizacji zadania w kolejności wynikającej ze składanych propozycji.

Potem uszeregowano je w kolejności zamierzonej realizacji. Zgodzono się, że najbardziej obiektywnym priorytetem będzie niezależna opinia poszczególnych uczestników spotkania, czyli ich zdanie, które zadania są najważniejsze z punktu widzenia rozwoju miejscowości, a których wdrażanie może być nieco odsunięte w czasie.

Następnie wspólnie, w trakcie dyskusji, określono lata realizacji poszczególnych zadań. W tym miejscu lista została skorygowana o zapisy Wieloletniego Planu Inwestycyjnego Gminy (na spotkaniu obecni byli przedstawiciele Urzędu), w którym część zadań została już konkretnie zaplanowana oraz o perspektywy pozyskania przez Gminę środków pomocowych na dofinansowanie realizacji części przedsięwzięć.

Z powyższego wynika, że przyjętymi priorytetami, którymi kierowano się przy ustalaniu kolejności zadań, były:

- 1) opinia mieszkańców co do ważności poszczególnych zadań z punktu widzenia rozwoju miejscowości,
- 2) zapisy Wieloletniego Planu Inwestycyjnego Gminy,
- 3) perspektywy pozyskania środków pomocowych na dofinansowanie realizacji części przedsięwzięć.

Ostateczna kolejność zadań jest następująca:

1. Przebudowa sali wiejskiej.
2. Budowa boiska Orlik.
3. Termomodernizacja budynków Zespołu Szkół.
4. Modernizacja boiska szkolnego.
5. Modernizacja boiska sportowego.
6. Budowa dróg osiedlowych i chodników.
7. Budowa ścieżki rowerowej.
8. Rozwój oferty kulturalnej.
9. Modernizacja rynku.
10. Dalsza gazyfikacja miejscowości.

## Opis zadań i przedsięwzięć w kolejności, wynikającej z przyjętych priorytetów

### Projekt 1. Przebudowa sali wiejskiej

**Planowany czas realizacji:** 2011-2012

**Szacunkowy koszt:** 750.000 zł

**Cel realizacji projektu:** Poprawa warunków funkcjonowania sali, zwiększenie jej funkcjonalności – stworzenie lepszych warunków do spędzania czasu wolnego przez mieszkańców, ich integracji

#### Opis projektu:

Dla mieszkańców miejscowości priorytetowe znaczenie ma przebudowa sali wiejskiej. Dlatego też Gmina planuje złożyć wniosek o dofinansowanie przedsięwzięcia w ramach programu LEADER.

Szczegółowy opis projektu został przedstawiony w kolejnym podrozdziale.

### Projekt 2. Budowa boiska Orlik

**Planowany czas realizacji:** 2011

**Szacunkowy koszt:** 1.100.000 zł

**Cel realizacji projektu:** Zwiększenie oferty aktywnego spędzania wolnego czasu przez mieszkańców miejscowości, przeciwdziałanie patologiom społecznym

#### Opis projektu:

Gmina zamierza wybudować ogólnodostępne boisko wraz z niezbędnym zapleczem ramach rządowego Programu „Moje boisko - Orlik 2012”.

Program zakłada wybudowanie nowoczesnych, bezpiecznych, ogólnodostępnych i nieodpłatnych kompleksów sportowo-rekreacyjnych. Głównymi celami programu są:

- udostępnienie dzieciom i młodzieży nowoczesnej infrastruktury sportowej w celu aktywnego uprawiania sportu i rozwoju fizycznego pod okiem trenera – animatora
- popularyzacja aktywnego stylu życia, a więc rodzinnych zawodów sportowych, weekendów ze sportem i turystyką.

Podstawowym warunkiem przystąpienia do programu jest założenie, że budowa obiektu będzie współfinansowana z budżetu jednostki samorządu terytorialnego. Kompleks będzie ogólnodostępny, a korzystanie z niego nieodpłatne pod nadzorem trenera – animatora sportu.

Zakres rzeczowy przedsięwzięcia obejmuje budowę dwóch oświetlonych i ogrodzonych boisk: piłkarskiego (o wymiarach 30 x 62 m) i wielofunkcyjnego do koszykówki i siatkówki (o wymiarach 19,1 x 32,1 m) z oświetleniem oraz zaplecza sanitarno-szatniowego.

Kwota dotacji stanowi 66% kosztów kwalifikowalnych przedsięwzięcia, jednak nie więcej niż 666 tys. zł.

### **Projekt 3. Termomodernizacja budynków Zespołu Szkół**

**Planowany czas realizacji:** 2011-2012

**Szacunkowy koszt:** 500.000 zł

**Cel realizacji projektu:** Zmniejszenie zużycia energii, poprawa warunków nauki

**Opis projektu:**

Przedmiotem projektu jest modernizacja kotłowni wraz z wymianą pieca węglowego na gazowy oraz wymianą części instalacji. W ramach zadania zostanie dokończona wymiana okien. Celem projektu jest przede wszystkim zmniejszenie rocznych strat ciepła.

### **Projekt 4. Modernizacja boiska szkolnego**

**Planowany czas realizacji:** 2010-2011

**Szacunkowy koszt:** 300.000 zł

**Cel realizacji projektu:** Poprawa warunków prowadzenia zajęć sportowych

**Opis projektu:**

Przedmiotem projektu jest modernizacja nawierzchni boiska szkolnego przy Zespole Szkół w Święciechowie. Stan obecnej płyty boiska jest zły, co stwarza zagrożenie dla bezpieczeństwa uczniów, korzystających z tego obiektu.

### **Projekt 5. Modernizacja boiska sportowego**

**Planowany czas realizacji:** 2010-2012

**Szacunkowy koszt:** 200.000 zł

**Cel realizacji projektu:** Poprawa warunków uprawiania sportu i rekreacji

**Opis projektu:**

Stan obecnej płyty boiska wymaga poprawy. W ramach niniejszego projektu planowana jest wymiana nawierzchni boiska wraz z instalacją nawodnienia oraz wymiana siedzisk na trybunach.

### **Projekt 6. Budowa dróg osiedlowych i chodników**

**Planowany czas realizacji:** 2010-2017

**Szacunkowy koszt:** 2.400.000 zł (300.000 zł rocznie)

**Cel realizacji projektu:** Poprawa warunków życia w miejscowości, zwiększenie bezpieczeństwa, zwiększenie atrakcyjności miejscowości i Gminy

**Opis projektu:**

Podobnie, jak chyba we wszystkich miejscowościach w kraju, także w Święciechowie istnieje pilna potrzeba poprawy stanu obecnej nawierzchni dróg oraz budowa nowych dróg i chodników. Na ten cel planuje się przeznaczać około 300 tys. zł rocznie z budżetu gminy.

## **Projekt 7. Budowa ścieżki rowerowej**

**Planowany czas realizacji:** 2012 - 2013

**Szacunkowy koszt:** 1 000 000 zł

**Cel realizacji projektu:** Zwiększenie atrakcyjności miejscowości dla mieszkańców i turystów, poprawa bezpieczeństwa drogowego

### **Opis projektu:**

W ramach projektu planowana jest budowa ścieżki rowerowej do granicy z gminą Włoszakowice. Długość ścieżki wyniesie około 5 km. Ponieważ ścieżka ma być zbudowana wzdłuż drogi powiatowej, inwestorem będzie powiat leszczyński.

## **Projekt 8. Rozwój oferty kulturalnej**

**Planowany czas realizacji:** 2010-2017

**Szacunkowy koszt:** 240 000 zł ( 30 000 zł rocznie)

**Cel realizacji projektu:**

### **Opis projektu:**

Obecnie działalnością kulturalną w miejscowości zajmuje się Samorządowy Ośrodek Kultury w Święciechowie. Jak już wcześniej wspomniano, prowadzi on szeroką działalność kulturalną, przede wszystkim poprzez różne zespoły artystyczne. Ponadto miejscowość jest centralnym miejscem obchodów uroczystości gminnych, takich jak przede wszystkim Dni Święciechowy.

W ramach niniejszego projektu przewidywana jest nie tylko kontynuacja, ale także rozwój obecnej oferty kulturalnej – zarówno w Ośrodku Kultury, jak i przebudowanej sali wiejskiej, która będzie kolejnym, atrakcyjnym miejscem spędzania wolnego czasu przez mieszkańców wsi.

## **Projekt 9. Modernizacja rynku**

**Planowany czas realizacji:** 2013

**Szacunkowy koszt:** 300 000 zł

**Cel realizacji projektu:**

### **Opis projektu:**

Wizytówką każdej miejscowości jest jej centralne miejsce; w przypadku Święciechowy, która miała kiedyś prawa miejskie, jest to rynek.

Poprawa atrakcyjności i funkcjonalności tego miejsca wymaga wielu prac, obejmujących:

- wymianę nawierzchni chodników,
- modernizacja oświetlenia,
- urządzenie zieleni,
- urządzenie małej architektury.

## **Projekt 10. Dalsza gazyfikacja miejscowości**

**Planowany czas realizacji:** 2010 - 2013

**Szacunkowy koszt:** 1 000 000 zł

**Cel realizacji projektu:** Ochrona środowiska, poprawa warunków życia w miejscowości

### **Opis projektu:**

Dla potrzeb Gminy Święciechowa został sporządzony program gazyfikacji, obejmujący większość miejscowości, którego realizacja przewidziana jest na lata 2005–2013. W 2005 roku zaczęto doprowadzać sieć gazowniczą do miejscowości Święciechowa.

Miejscowość jest częściowo zgazyfikowana, długość sieci gazowej wynosi 8.905 m.

W ramach projektu planowana jest rozbudowa sieci gazowej i podłączenie do niej kolejnych odbiorców.

## 9. OPIS I CHARAKTERYSTYKA OBSZARÓW O SZCZEGÓLNYM ZNACZENIU DLA ZASPOKOJENIA POTRZEB MIESZKAŃCÓW

Aby zrealizować najważniejszy z punktu widzenia potrzeb mieszkańców Projekt 1. pod nazwą „Przebudowa sali wiejskiej” w ramach Celu strategicznego 2. Rozwój infrastruktury społecznej i oferty kulturalnej, Gmina zamierza wystąpić o dofinansowanie w ramach Programu Rozwoju Obszarów Wiejskich na lata 2007-2013, Działanie „Odnowa i rozwój wsi” w ramach Osi 4 LEADER.

Projekt ten w pełni realizuje zakładane we wspomnianym Działaniu PROW cele i mieści się w zdefiniowanym zakresie wsparcia.

**Planowany czas realizacji:** 2011-2012

**Szacunkowy koszt:** 750.000 zł

### Stan obecny

Obecnie budynek sali wiejskiej w Święciechowie nie jest w zadowalającym stanie technicznym – jest on nieatrakcyjny wizualnie od zewnątrz i wewnątrz, słabo ocieplony, z zapleczem kuchennym nie odpowiadającym obecnym potrzebom.

*Rysunek 9.1. Budynek sali wiejskiej – widok od frontu*



*Źródło: Urząd Gminy w Święciechowie*



**Rysunek 9.2. Budynek sali wiejskiej – widok od ul. Dojazdowej**



*Źródło: Urząd Gminy w Święciechowie*

**Rysunek 9.3. Budynek sali wiejskiej – główna sala**



*Źródło: Urząd Gminy w Święciechowie*

**Rysunek 9.4. Budynek sali wiejskiej – kuchnia**

*Źródło: Urząd Gminy w Święciechowie*

**Planowane działania:**

Przebudowa sali wiejskiej obejmie następujące prace:

- wymianę stolarki okiennej,
- modernizację zaplecza kuchennego wraz z nowym zapleczem chłodniczym,
- rozbudowę sanitariatów,
- instalację klimatyzacji,
- montaż nowego podwieszanego sufitu wraz z ociepleniem,
- malowanie.

**Uzasadnienie projektu:**

Sala wiejska jest miejscem ważnych dla mieszkańców, imprez i obchodów gminnych. Jest ona miejscem spędzania czasu wolnego przez mieszkańców, służy ich integracji. Z tego powodu jest miejscem „o szczególnym znaczeniu zaspokojenia potrzeb mieszkańców, sprzyjającym nawiązywaniu kontaktów społecznych ze względu na jej cechy funkcjonalno-przestrzenne”.

Obecny stan sali wraz z zapleczem nie spełniają współczesnych warunków komfortu użytkowania i funkcjonalności.

Przebudowa sali poprawi warunki korzystania z niej, jak również przyczyni się do oszczędności energii.

## 10. WDRAŻANIE PLANU ODNOWY MIEJSCOWOŚCI

System wdrażania Planu Odnowy Miejscowości jest realizowany w oparciu o system wdrażania pomocy strukturalnej Unii Europejskiej. Unia Europejska nakłada na państwa członkowskie – beneficjentów korzystających ze środków finansowych funduszy strukturalnych, obowiązek przestrzegania zasad i procedur wspólnotowych, które zostały określone w Rozporządzeniu ramowym nr 1260/1999/WE z dnia 21 czerwca 1999 r.

Poszczególne projekty będą wdrażane w oparciu o zasady wydatkowania środków według źródeł ich pochodzenia. Korzystanie ze środków własnych, jak i środków unijnych wymusza konieczność sprostania wielu wymogom formalnym, głównie za sprawą odmiennych zasad wykorzystania danych środków finansowych.

Osobą koordynującą realizację Planu będzie pracownik ds. funduszy strukturalnych Urzędu Gminy w Święciechowie.

Zakres jego zadań obejmuje między innymi:

- ustalenie szczegółowych zasad i kryteriów realizacji Planu,
- zapewnienie zgodności realizacji Planu z poszczególnymi dokumentami programowymi wyższego rzędu, w tym w szczególności w zakresie zamówień publicznych, zasad konkurencji, ochrony środowiska, jak też zagwarantowanie przestrzegania zasad zawierania kontraktów publicznych,
- zbieranie danych statystycznych i finansowych na temat postępów wdrażania oraz przebiegu realizacji projektów w ramach Planu,
- zapewnienie przygotowania i wdrożenia planu działań w zakresie informacji i promocji Planu,
- przygotowanie rocznych raportów na temat wdrażania Planu, zbieranie informacji do rocznego raportu o nieprawidłowościach,
- dokonanie oceny po zakończeniu realizacji Planu.

Do właściwej oceny Planu, Instytucja Zarządzająca może tworzyć grupy robocze, korzystać z opinii niezależnych ekspertów lub usług innych instytucji.

Gmina Święciechowa jako instytucja wdrażająca Plan jest odpowiedzialna za:

- sporządzanie i składanie wniosków aplikacyjnych o dofinansowanie przedsięwzięć, ujętych w niniejszym Planie,
- pomoc w ewentualnym składaniu wniosków aplikacyjnych przez podmioty, działające na terenie miejscowości,
- ewentualne monitorowanie wdrażania poszczególnych projektów,
- zapewnienie informowania o współfinansowaniu przez UE realizowanych projektów.

## 11. MONITOROWANIE, OCENA, AKTUALIZACJA I KOMUNIKACJA SPOŁECZNA

### System monitorowania Planu

Kluczowe znaczenie w monitorowaniu i stymulowaniu realizacji Planu posiada Rada Gminy. Jej główną rolą będzie monitorowanie przebiegu realizacji zadań zawartych w Planie oraz ewentualne interweniowanie w przypadku stwierdzenia spóźnień lub nieuzasadnionej rezygnacji z realizacji zadania.

### Sposoby oceny i aktualizacji Planu

Skuteczność Planu będzie poddawana bieżącej ocenie. Sprawowana ona będzie przez Radę Gminy przy pomocy wskaźników postępu realizacji i oceny skuteczności wdrażanych projektów.

Z procesem oceny będzie powiązana aktualizacja Planu – corocznie wraz z przeglądem wykonania Planu będzie proponowane, w miarę potrzeby, wprowadzanie nowych zadań, wynikających z rodzących się potrzeb i możliwości. Propozycje nowych zadań będą mogły być zgłaszane przez Radę Sołecką, Wójta, bądź Radnych. Będą one, podobnie jak pierwotna wersja Planu, zatwierdzane najpierw przez Zebranie Mieszkańców, a następnie przez Radę Gminy.

### Public Relations Planu

Zadaniem działań informacyjnych i promocyjnych jest:

- zapewnienie powszechnego dostępu do informacji o możliwościach ubiegania się o wsparcie ze środków funduszy strukturalnych na realizację projektów, zawartych w Planie,
- zapewnienie czytelnej informacji o kryteriach oceny i wyboru projektów oraz obowiązujących w tym zakresie procedurach,
- zapewnienie bieżącej informowania opinii publicznej o zakresie i wymiarze pomocy wspólnotowej dla poszczególnych projektów i rezultatach działań na poziomie miejscowości,
- inicjowanie dodatkowych działań promocyjnych o zasięgu lokalnym,
- zapewnienie współpracy z instytucjami zaangażowanymi w monitorowanie i realizowanie Planu w zakresie działań informacyjnych i promocyjnych poprzez wymianę informacji i wspólne przedsięwzięcia,
- wykorzystanie nowoczesnych źródeł przekazu i nowoczesnych technologii, m.in. takich jak: Internet, poczta elektroniczna, w celu usprawnienia komunikacji pomiędzy podmiotami uczestniczącymi w realizacji Planu.

Wszelkie działania podejmowane w ramach Planu będą uwzględniały specyficzne potrzeby grup docelowych w kwestii informacji oraz użytych instrumentów w celu osiągnięcia maksymalnej skuteczności. Grupą docelową Planu jest:

- społeczeństwo Gminy – to bezpośredni beneficjent – kształtowanie i informowanie opinii publicznej poprzez przekazywanie powszechnej wiedzy o działaniach Unii

Europejskiej, o wdrażaniu i wykorzystaniu środków wspólnotowych, o korzyściach płynących z członkostwa, o budowaniu pozytywnego wizerunku podmiotów zaangażowanych w proces wdrażania pomocy, co przyczyni się do poparcia dla inwestycji,

- beneficjenci - osoby, instytucje lub grupy społeczne bezpośrednio korzystające z wdrażanej pomocy:
  - Jednostki samorządu terytorialnego,
  - Instytucje kultury, dla których organizatorami są jednostki samorządu terytorialnego,
  - Osoby prawne lub jednostki organizacyjne, nie posiadająca osobowości prawnej, działające na podstawie przepisów o stosunku Państwa do Kościoła Katolickiego w RP, o stosunku Państwa do innych kościołów i związków wyznaniowych oraz o gwarancjach wolności sumienia i wyznania,
  - Organizacje pozarządowe o statusie organizacji pożytku publicznego w rozumieniu ustawy z dnia 24 kwietnia 2003 r. o działalności pożytku publicznego i o wolontariacie, której cele statutowe są zbieżne z celami działania „Odnowa i rozwój wsi” objętego Programem Rozwoju Obszarów Wiejskich na lata 2007-2013,
  - Inne podmioty, uzyskujące wsparcie w ramach Programu Rozwoju Obszarów Wiejskich (oś 4 LEADER).

Szczególnie istotną jest potrzeba kształtowania pozytywnego wizerunku Planu. Za jego pośrednictwem należy kształtować świadomość w zakresie istnienia oraz możliwości pozyskania środków dla jednostek samorządu terytorialnego, a od tego uzależnione jest wykorzystanie pomocy w ramach funduszy strukturalnych płynących z Unii Europejskiej.

## 12. SPIS TABEL

Tabela 4.1. Ocena zasobów miejscowości .....	26
Tabela 5.1. Opis miejscowości Święciechowa.....	28
Tabela 6.1. Analiza SWOT miejscowości .....	30
Tabela 7.1. Wizja stanu docelowego miejscowości.....	31

## 13. SPIS WYKRESÓW

Wykres 2.1. Liczba ludności wsi Święciechowa w latach 2004-2008.....	8
Wykres 2.2. Wykorzystanie gruntów w gminie Święciechowa.....	9
Wykres 3.1. Klasy gruntów ornych w Święciechowie.....	13
Wykres 3.2. Struktura użytków rolnych w Święciechowie .....	13
Wykres 3.3. Liczba osób bezrobotnych w Gminie Święciechowa w latach 2003-2009.....	22
Wykres 3.4. Struktura wiekowa bezrobotnych - stan na 30.09.2009 r.....	22
Wykres 3.5. Struktura bezrobotnych według czasu pozostawania na bezrobociu.....	23
Wykres 3.6. Struktura bezrobotnych według wykształcenia .....	23
Wykres 3.7. Liczba gospodarstw rolnych w miejscowości według powierzchni.....	24

## 14. SPIS RYSUNKÓW

Rysunek 2.1. Położenie miejscowości Święciechowa .....	7
Rysunek 3.1. Kościół p.w. św. Jakuba .....	16
Rysunek 3.2. Rynek w Święciechowie .....	16
Rysunek 3.3. Zespół Szkół w Święciechowie.....	17
Rysunek 3.4. Wiatrak z Izbą Regionalną, w tle Samorządowy Ośrodek Kultury .....	19
Rysunek 8.1. Planowane przedsięwzięcia w miejscowości Święciechowa.....	34
Rysunek 9.1. Budynek sali wiejskiej – widok od frontu.....	40
Rysunek 9.2. Budynek sali wiejskiej – widok od ul. Dojazdowej.....	41
Rysunek 9.3. Budynek sali wiejskiej – główna sala .....	41
Rysunek 9.4. Budynek sali wiejskiej – kuchnia.....	42